

Más de cuatro décadas promocionando la ganadería paraguaya

MUESTRA RURAL QUE MARCA EL CAMINO DE LOS AGRONEGOCIOS

Fortalecida en su rol de liderazgo en promoción empresarial y en capacitación técnica, la Feria Innovar se extiende hacia la difusión de alternativas productivas y del aporte multisectorial al quehacer del campo. A las novedades en productos y servicios, sumó espacios para la cría ovina, para la mujer y las innovaciones tecnológicas digitales.



✓ EVENTOS GANADEROS AVIVAN LA AGENDA RURAL
✓ EXPORTACIONES CÁRNICAS CON DISPAR RESULTADO

PARTICIPÁ

EXPO PIONEROS DEL CHACO 2023

Del 24 al 27 de mayo



- ganadería
- capacitación
- maquinarias
- tecnología

Gerente General
Pioneros del Chaco S.A.:
Ricky Penner
+595 982 643372
ricky.penner@pionerosdelchaco.com

Coordinador General
Expo Pioneros:
Luis Bonetto
+ 549 351 6534207
coordinador@expopioneros.com



www.expopioneros.com

ORGANIZAN



PATROCINAN



PRIMER LABORATORIO PRIVADO DE DIAGNÓSTICO VETERINARIO DEL PAÍS
con la línea de servicios más amplia a nivel nacional

DIAGNÓSTICO DE BRUCELOSIS BOVINA



Laboratorio habilitado por **SENACSA.**



Con más de **30 años** de experiencia en el Diagnóstico Veterinario.



Más de **1.000.000** de muestras procesadas para Brucelosis.



Pioneros en el Diagnóstico de Brucelosis con Polarización Fluorescente (FPA)



Asesoramiento Técnico a Veterinarios Acreditados (MVB) y Productores

Contáctenos

📍 Calle San Lorenzo 467
San Lorenzo - Paraguay
☎️ (595 21) 584 085 (R.A.)

📞 (0981) 576 667
TIGO *2334 (CEDI)
✉️ info.cedivep@cedivep.com.py



www.cedivep.com.py



Sumario

NUESTRA PORTADA

Las buenas perspectivas de producción agropecuaria en esta temporada alientan el resurgir de las exposiciones del ámbito rural, que luego de algunos ajustes en su organización, que fueron establecidos ante sucesivos años adversos en resultados y por la pandemia, presentan ahora otras atractivas opciones para la transferencia tecnológica y en su condición de auténticas vitrinas del trabajo y de la vida en el campo.

EXPO INNOVAR 2023

Consolidada como muestra líder en los agronegocios, la edición 2023 de Feria Innovar alcanzó su máximo nivel en participación de expositores y en asistencia de visitantes. La atractiva exhibición de cualidades de insumos y servicios diversos para el campo, junto con las dinámicas de maquinarias y equipos, tuvo este año el complemento de la exposición nacional ovina en su expansión hacia la pecuaria.

Páginas
16



Páginas
68

EVENTOS RURALES

En abril se vuelven a realizar importantes exposiciones ganaderas, impulsadas por asociaciones de criadores y por filiales de la ARP, retornando así el dinamismo de las muestras pecuarias y la fuerza de los negocios ganaderos en sus distintas opciones. En la cartelera internacional, se tienen eventos de gran relieve regional y mundial, que contarán con protagonistas paraguayos.



Páginas
74

ASAMBLEA DE REGIONALES

Con el desarrollo de la apretada agenda de asambleas ordinarias de las 20 Regionales de la Asociación Rural del Paraguay, el gremio matriz de la pecuaria nacional cumple con las formalidades y se prepara a la realización de su magna reunión anual de asociados, a realizarse a inicios de mayo próximo, en la sede social de la entidad rural, en Mariano Roque Alonso.



Páginas
92

EXPORTACIÓN CÁRNICA

Con resultados dispares en los resultados comerciales en el primer trimestre, en cuanto a volumen e importe respecto a igual ciclo del año pasado, las exportaciones de carnes bovinas presentan en esta temporada un favorable incremento en el número de mercados activos y algunas peculiaridades en la participación de ciertos destinos tradicionales y otros alternativos.



La Rural
EDICIONES
De Tomás Riquelme

Edición 393 - Marzo 2023

LA RURAL EDICIONES tiene más de cuatro décadas de trabajo en la promoción de la ganadería paraguaya, con inicio en el año 1978.

DIRECTOR: TOMÁS RIQUELME
JEFE DE REDACCIÓN: OSCAR JULIO CENTURION
EDITORA: DRA. VET. ALBA MARIA RIQUELME CORVALAN
COORDINACION GENERAL: SERGIO JAVIER ROMERO
DISEÑO: ELIGIO MARTINEZ
PUBLICIDAD: MARIA STELLA GIMENEZ, MIRTHA LACARRUBBA, FATIMA GIMENEZ, PABLO MATTO.
IMPRESION / DISTRIBUCION: EULISES BOGARIN

LA REVISTA RURAL CUENTA CON ESPACIOS PARA LAS ACTIVIDADES GREMIALES, TRABAJOS TÉCNICOS, EVENTOS Y TODOS LOS TEMAS QUE PUEDAN AYUDAR AL AVANCE DE LA GANADERÍA.

INFORMES PARA COBERTURA:
0981 405 972 • Email: tomas@ricor.com.py

Ferusa

FERIA RURAL S.A.


UNA EMPRESA DE GANADEROS AL SERVICIO DEL GANADERO

FERIAS DE CONSUMO

INVERNADA

REPRODUCTORES

ONLINE, EN VIVO
Y POR PANTALLA

 www.ferusa.com.py

SEGUINOS:  FerusaParaguay  ferusa py



VITRINAS DEL CAMPO

El desarrollo de las exposiciones agropecuarias, especialmente en los últimos cinco años, muestra un giro considerable en la organización de tales eventos masivos, principalmente en los realizados a nivel regional y en el ámbito agrícola, fundamentalmente. Esa transformación surgió tras una serie de años de resultados negativos en las campañas agrícolas, y por ende en el mundo de los agronegocios, y se extendió por el largo tiempo de la pandemia del Covid.

Ante tales circunstancias adversas, muchas de las empresas habitualmente expositoras en las distintas muestras rurales regionales empezaron a escatimar su participación en esos eventos, alegando el alto costo de la recurrente presencia institucional, cuando menos. Algo atendible en cuanto al objetivo comercial de toda empresa, pero que soslaya otras cuestiones de fondo, empezando por el concepto mismo de la finalidad de una expoferia, que es el de ser vitrina de los bienes y servicios que se ofrecen a los clientes y no necesariamente un puesto de venta de los mismos.

Con la conformación de grupos estratégicos de empresas del sector agropecuario se pasó al poco tiempo a un formato de exposición con participación directa de las mismas en la organización de tales eventos, más ajustados a sus intereses empresariales ciertamente, pero en un interesante abanico de propuestas de

transferencia de tecnologías y de promoción directa de los diversos insumos, equipos y bienes de todo tipo para las diferentes labores del campo. Con ese formato de demostraciones dinámicas de las aptitudes y prestaciones de la multifacética oferta de las empresas se renovó considerablemente la posibilidad de capacitación de los profesionales y productores del campo, quienes encontraron así expuestos en un solo lugar las alternativas de asimilación de conocimientos y tecnologías que pueden ayudar a la eficiencia productiva y de gerenciamiento de las fincas, de la mano de reconocidos referentes en cada especialidad abordada en las charlas, demostraciones a campo de equipos diversos, maquinarias e implementos de uso agropecuario y vial, o en proyecciones de mercado, entre las muchas opciones de transferencia tecnológica implementadas en esos escenarios, y todo eso acompañado de un conveniente marco de promoción de pautas de preservación de los recursos naturales y de la responsabilidad social empresarial.

Al contrario del esquema anterior de las exposiciones regionales, los productores pasaron a ser quienes se acercaban a las muestras organizadas por las empresas para conocer las novedades y propuestas en bienes y servicios.

Otro factor condicionante del nuevo rumbo de las muestras agropecuarias, incluyendo especialmente a las

exposiciones ganaderas, fue el largo tiempo de aislamiento social a consecuencia del protocolo sanitario del Covid, con lo cual se redujo a su mínima expresión el calendario de eventos masivos del campo.

Al tiempo de ir superando esa etapa, se planteó el retorno a escena de las muestras rurales, ya con algunos ajustes organizativos impuestos ante la imposibilidad de hacerlo plenamente en formato presencial, con cambios en los horarios de las visitas y en medidas consecuentes al objetivo de lograr una adecuada participación de expositores y de público. Ese retorno no fue nada fácil, por un lado por la dificultad de volver a poner en marcha toda la máquina organizativa de los eventos y, por otra parte, por el nuevo recurrente impacto adverso del clima en sucesivas campañas agrícolas.

En esta situación adversa, varias exposiciones agropecuarias fueron suspendidas en su realización y algunas de las que se llevaron a cabo no lograron alcanzar el brillo ni la convocatoria que lograban en otros tiempos. En contrapartida, las exposiciones de corte empresarial se fortalecieron en su perfil de promoción, acrecentando la participación de expositores y de visitantes.

En este año, en que se vislumbra una perspectiva más favorable para el sector agropecuario, las muestras sectoriales también van reflejando ese mejor entusiasmo y esperanza que se vive en el campo, con producciones en un adecuado nivel y

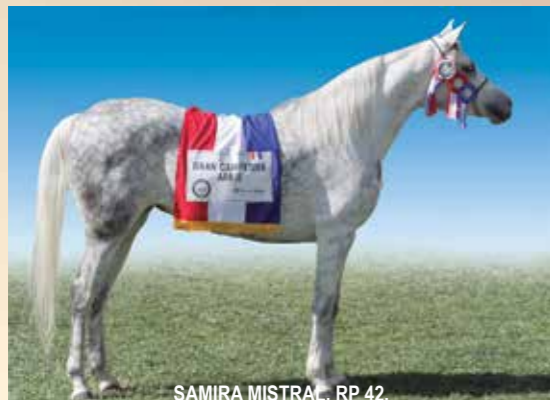
con precios más elevados a los de ciclo previos, al menos en la agricultura, y con oportunidades de expansión en los rubros pecuarios, junto con leve proyección de las cotizaciones del ganado hacia valores más equitativos para el productor.

En ese sentido, la agenda anual de exposiciones agropecuarias presenta una extensa lista de eventos tradicionales, a lo largo y ancho del país, a las cuales se van sumando nuevas propuestas de promoción sectorial. Este paulatino resurgir de las exposiciones regionales es una situación que no resulta extraña para quienes estamos acostumbrados a percibir la perseverancia y fortaleza de la gente del campo ante las adversidades.

Queda principalmente a cargo de algunas gremiales ganaderas y cooperativas agropecuarias referenciales el volver a ofrecer a sus comunidades de influencia un marco adecuado para sus respectivas exposiciones agropecuarias regionales, manteniendo el rol de capacitación y transferencia de las muestras, pero por sobre todo, ratificando la condición de verdaderas fiestas locales que las caracteriza, por encima de los intereses económicos.

Un justo equilibrio entre esos objetivos, que no deberían ser contrapuestos, llevará sin dudas a los organizadores al éxito que todos deseamos para que esos eventos regionales puedan también impulsar la necesaria convivencia armónica de la gente del campo y de las empresas ligadas a ella.

CABAÑA LA TRANQUERA



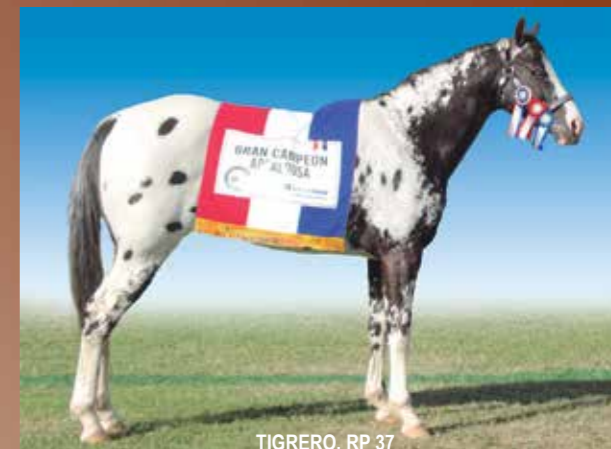
SAMIRA MISTRAL, RP 42.
Gran Campeona Árabe, Expo Internacional 2022



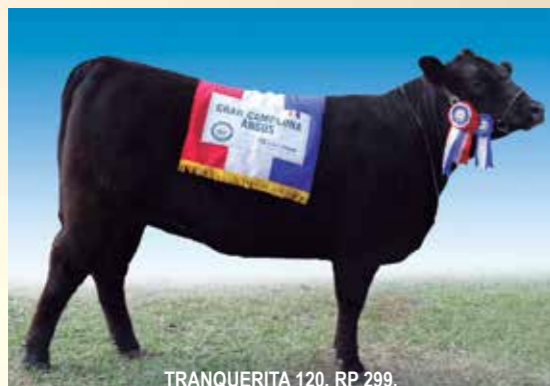
TRANQUERITA MIGHT OUTRAW, RP 49
Gran Campeona Appaloosa, Expo Internacional 2022



TRANQUERITA CHAVA, RP 56
Res. Gran Campeona Appaloosa, Expo Internacional 2022



TIGRERO, RP 37
Gran Campeón Appaloosa, Expo Internacional 2022



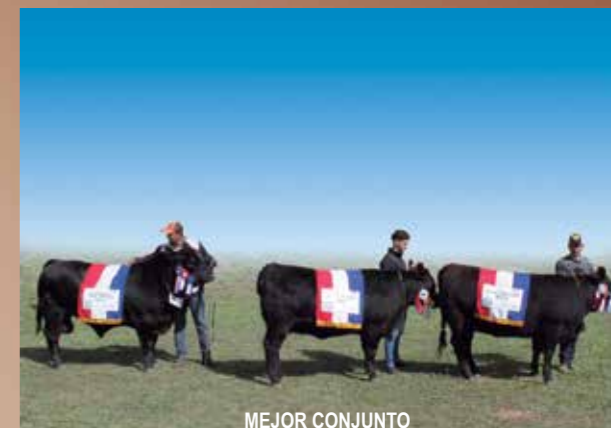
TRANQUERITA 120, RP 299.
Campeona Junior Mayor y Gran Campeona Aberdeen Angus, Expo 2022.



TRANQUERITA 677 REF PC FIV, RP 305
Res. Campeona Junior Mayor y Tercer Mejor Hembra Aberdeen Angus, Expo 2022



TIGRERO IMPACTO H PRIDE PC FIV, RP 306
Campeón de Categoría Junior Mayor y Res. Gran Campeón Aberdeen Angus, Expo Internacional 2022



MEJOR CONJUNTO
Aberdeen Angus, Expo Internacional 2022



TRANQUERITA 425 PC FIV, RP 272
Gran Campeona Limousin, Expo Internacional 2022.



TRANQUERITA 425 FIV, RP 278
Res. Gran Campeona Limousin, Expo Internacional 2022



TIGRERO GOLFO ARRIERO, RP 247
Gran Campeón Limousin, Expo Internacional 2022



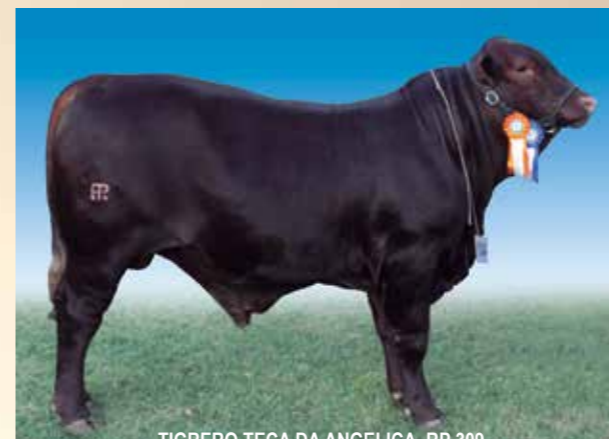
TIGRERO CHAQUEÑO 425 PC FIV, RP 259
Res. Gran Campeón Limousin, Expo Internacional 2022



TIGRERO EURO DELIVERENCE, RP 318
Gran Campeón Hereford, Expo Internacional 2022



TRANQUERITA PROFESOR PC FIV, RP 266
Res. Gran Campeona Polled Hereford, Expo Internacional 2022



TIGRERO TECA DA ANGELICA, RP 309
Res. Campeón Ternero Mayor, Santa Gertrudis, Expo Internacional 2022

VENTA DE SEMEN - EMBRIONES - REPRODUCTORES.

BOVINOS

- Angus - Brahman - Hereford
- Limousin - Brangus
- Polled Hereford - Santa Gertrudis

EQUINOS

- Árabe
- Appaloosa
- Cuarto de Milla

OVINOS

- Hampshire Down
- Santa Inés
- Tétel

CAPRINOS

- Anglo Nubian - Boer

BUBALINOS

- Mediterráneo

CABAÑA LA TRANQUERA
De Manuel y Nora Cardozo

INFORMES: Moisés Bertoni 2320 c/ Nicanor Torales
Teléfs: 0981424 408 / 0976 365 001
e-mail: cabanalatranquera@gmail.com



CARPINTERÍA FILADELFIA S.R.L.

Acompañando el desarrollo del Chaco



- **SERVICIOS Y PRODUCTOS DE CALIDAD PARA SU ESTANCIA Y SU CASA.**
- **VENTA DE MADERAS ASERRADAS Y MACHIMBRES**
- **FABRICACIÓN DE MUEBLES EN GRAL. Y ABERTURAS**



Avda. Industrial N° 250-E - Filadelfia - Dep. Boquerón - Paraguay
Tel.: 0491 432 339 y 0491 432 139 - Web: www.carpinteriafiladelfia.com.py

Ventas Depósito - Tel.: 0981 260 660 WhatsApp | Salón de ventas - Tel.: 0985 918 071 WhatsApp
E-mail: ventas.maderas@carpinteriafiladelfia.com.py | E-mail: ventas.muebles@carpinteriafiladelfia.com.py

Administración - Tel.: 0986 183 545 WhatsApp - E-mail: administracion@carpinteriafiladelfia.com.py



**8-14
mayo**

¡Un evento para toda la familia!



Contactos

Andrea Peters - 0982 201 697 • Oliver Wiebe - 0983 372 607





MEJOR TORO HEREFORD DE SUDÁMERICA & SEGUNDO MEJOR TORO DEL MUNDO



BAQUEANO DOMINO 5110-2 "CAPATAZ"

RP: 12449 FN: 3/9/2019

Dentro de la renovación esporádica de sangres dentro de la cabaña, el "Capataz" es uno de los elegidos para incorporar las características del nuevo padre utilizado en el plantel, el Domino 5110 C.

Al igual que su padre, este es un toro caracterizado por su gran profundidad y volumen, y con una capacidad carnicera que asombra. Su madre, una hija del Baqueano Domino 7101-14, es quien le aporta su tamaño moderado y color oscuro.

A pocos días de cumplir los dos años, fue coronado Gran Campeón Hereford de la Expo Prado 2021. Su excepcional paquete de EPD se destacó en la muestra, sobretodo por sus Indices de Cría y Ciclo Completo destacados, características difíciles de encontrar como positivos en ambos Indices, y de vital importancia en los sistemas ganaderos de nuestro país.

Un toro para moderar tamaño, agregar costilla, color, carne, precocidad y fácil engrasamiento.



FPDIR	NAC.	DESTETE	15 MESES	18 MESES	PA_V	FPMAT	LECHE	AOBC	GRASA C	C.ESC.	INDICE CRIA	INDICE COMPLETO
-1.0 0.30	1.7 0.37	24.2 0.30	39.6 0.30	45.8 0.31	32.6 0.20	3.6 0.19	14.7 0.16	2.900 0.09	0.360 0.15	0.4 0.29	159	159

SEMEN DISPONIBLE EN:

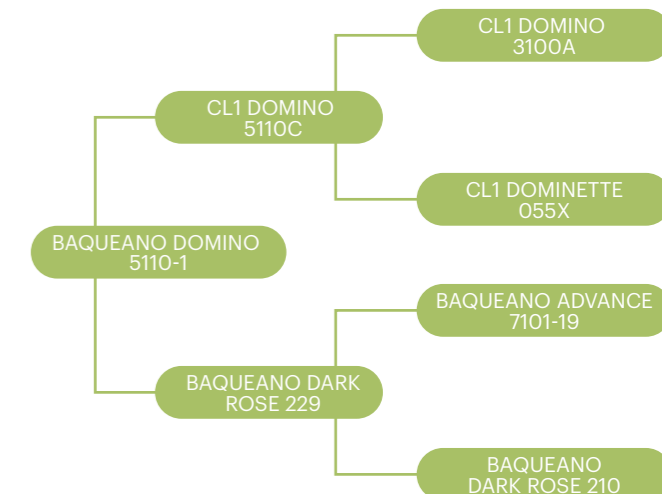
BAQUEANO DOMINO 5110-1 "PAMPLONA"

RP: 12431 FN: 22/8/2019

También hijo de Domino 5110 C, el "Pamplona" presenta una estructura muy consolidada y prometedora. Con un lomo firme y cuartos largos, este nieto por madre del Baqueano Domino 7101-19, "Lolo", moderado de tamaño pero pesado y de fácil engrasamiento, es un clásico toro novillero pero con características maternas sobresalientes.

Su madre lleva destetados 4 terneros de corrido evidenciando su fertilidad natural, así como su capacidad de adaptación al campo natural uruguayo. Además, esta habilidad materna se ve reflejada en el EPD de Leche, ubicado en el 5% superior para la raza. Al año midió 40 cms. de circunferencia escrotal.

Fue elegido como el Tercer Mejor Macho Hereford de la Expo Prado 2021.



FPDIR	NAC.	DESTETE	15 MESES	18 MESES	PA_V	FPMAT	LECHE	AOBC	GRASA C	C.ESC.	INDICE CRIA	INDICE COMPLETO
0.5 0.30	1.7 0.38	25.1 0.30	38.8 0.30	41.3 0.30	36.6 0.21	5.1 0.20	13.3 0.17	2.710 0.09	0.100 0.16	0.8 0.29	159	122

SEMEN DISPONIBLE EN:

TOROS QUE REFLEJAN BUENOS NEGOCIOS\$



BLACK ONYX QHF WWA BLACK ONYX 5Q11



PESO FINAL - PESO CARCAZA

CED	15%	MILK	2%
BW	10%	MW	15%
WW	5%	MH	20%
YW	4%	SEN	95%
RADG	10%	CW	3%
YH	30%	MARB	40%
SC	30%	RE	10%
DOC	3%	FAT	20%
Claw	70%	SM	30%
Angle	75%	SW	1%
HP	45%	SB	15%
CEM	15%	SC	10%

CONNEALY BLACK GRANITE x MCC DAYBREAK

*EXPRESADO EN PERCENTILES

CASCADE MC CABE MYCC CASCADE



OJO DE BIFE - CONSUMO RESIDUAL DE ALIMENTO

CED	4%	MILK	30%
BW	4%	MW	15%
WW	25%	MH	15%
YW	10%	SEN	90%
RADG	5%	CW	10%
YH	70%	MARB	20%
SC	85%	RE	4%
DOC	40%	FAT	70%
Claw	70%	SM	85%
Angle	35%	SW	15%
HP	85%	SB	10%
CEM	35%	SC	15%

S S NIAGARA Z29 x PLATTEMERE WEIGH UP K360

*EXPRESADO EN PERCENTILES

HIGH ROLLER SCHROEDER HIGH ROLLER



BALANCE TOTAL - FERTILIDAD DE HIJAS

CED	25%	MILK	10%
BW	25%	MW	10%
WW	15%	MH	25%
YW	15%	SEN	95%
RADG	50%	CW	30%
YH	70%	MARB	20%
SC	55%	RE	55%
DOC	65%	FAT	40%
Claw	2%	SM	25%
Angle	35%	SW	10%
HP	2%	SB	30%
CEM	25%	SC	25%

SPRING COVE RENO 4021 x KR CASH 4403

*EXPRESADO EN PERCENTILES

KANSAS G A R KANSAS



FENOMENO! TOP 1% NA RMOLEO/OJO DE BIFE/SB/SC

CED	1%	MILK	20%
BW	15%	MW	25%
WW	10%	MH	25%
YW	10%	SEN	95%
RADG	15%	CW	15%
YH	40%	MARB	1%
SC	20%	RE	1%
DOC	40%	FAT	15%
Claw	60%	SM	95%
Angle	95%	SW	5%
HP	95%	SB	1%
CEM	45%	SC	1%

G A R ASHLAND x G A R MOMENTUM

*EXPRESADO EN PERCENTILES

ALTA PERFORMANCE EN SUS CRUZAMIENTOS\$



EXPONENTIAL K C F BENNETT EXPONENTIAL



MEJOR PERFORMANCE IMPOSIBLE!

CED	30%	MILK	20%
BW	65%	MW	1%
WW	1%	MH	1%
YW	1%	SEN	95%
RADG	15%	CW	1%
YH	15%	MARB	15%
SC	10%	RE	1%
DOC	45%	FAT	4%
Claw	55%	SM	15%
Angle	95%	SW	1%
HP	10%	SB	1%
CEM	25%	SC	1%

CASINO BOMBER N33 x K C F BENNETT SOUTHSIDE

*EXPRESADO EN PERCENTILES

LEGEND V A R LEGEND 5019



TORO MATERNAL Y TERMINAL EN EL MISMO PAQUETE

CED	55%	MILK	95%
BW	60%	MW	10%
WW	25%	MH	20%
YW	15%	SEN	90%
RADG	5%	CW	30%
YH	30%	MARB	15%
SC	60%	RE	30%
DOC	55%	FAT	5%
Claw	60%	SM	50%
Angle	3%	SW	70%
HP	10%	SB	10%
CEM	3%	SC	10%

V A R DISCOVERY 2240 X SYDGEN C C & 7

*EXPRESADO EN PERCENTILES

ENTERPRISE LT ENTERPRISE 5213



FERTILIDAD Y FACILIDAD DE PARTO

CED	10%	MILK	50%
BW	10%	MW	50%
WW	55%	MH	75%
YW	45%	SEN	55%
RADG	25%	CW	65%
YH	85%	MARB	45%
SC	95%	RE	65%
DOC	55%	FAT	85%
Claw	10%	SM	5%
Angle	25%	SW	45%
HP	1%	SB	50%
CEM	25%	SC	25%

CONNEALY CAPITALIST 028 x KMK ALLIANCE 6595 I87

*EXPRESADO EN PERCENTILES

RAINDANCE S A V RAINDANCE 6848



TERMINACION Y BUENA CARCAZA

CED	35%	MILK	95%
BW	60%	MW	55%
WW	25%	MH	85%
YW	15%	SEN	35%
RADG	10%	CW	40%
YH	90%	MARB	95%
SC	40%	RE	15%
DOC	40%	FAT	25%
Claw	95%	SM	55%
Angle	95%	SW	55%
HP	30%	SB	75%
CEM	90%	SC	75%

COLEMAN CHARLO 0256 x S A V 8180 TRAVELER 004

*EXPRESADO EN PERCENTILES

LA MEJOR MANERA DE PREDECIR EL FUTURO ES

Creándolo

SexedULTRA4M
High Fertility Sex Sorted Semen @STgeneticsBeef

+595 981 487 868
hector@lastalas.com.py **STgen.com**

XY® and Sexing Technologies® sex-selected sperm products are made using the proprietary technologies of XY LLC and Inguran LLC, as partially represented by US patents 7208265, 8524860, 6357307, 6604435, and 8623657. Patents Pending worldwide. XY® sex-selected inseminates are packaged as single use artificial insemination doses for heifers not to be divided or used in MOET or IVF procedures. STgenetics is a division of Inguran LLC. XY is a registered trademark of XY, LLC. The STgenetics logo/mark and SexedULTRA are trademarks of Inguran LLC. Sexing Technologies and the Stg logo/mark are a registered trademarks of Inguran LLC. Product of the USA.

LA MEJOR MANERA DE PREDECIR EL FUTURO ES

Creándolo

SexedULTRA4M
High Fertility Sex Sorted Semen @STgeneticsBeef

+595 981 487 868
hector@lastalas.com.py **STgen.com**

XY® and Sexing Technologies® sex-selected sperm products are made using the proprietary technologies of XY LLC and Inguran LLC, as partially represented by US patents 7208265, 8524860, 6357307, 6604435, and 8623657. Patents Pending worldwide. XY® sex-selected inseminates are packaged as single use artificial insemination doses for heifers not to be divided or used in MOET or IVF procedures. STgenetics is a division of Inguran LLC. XY is a registered trademark of XY, LLC. The STgenetics logo/mark and SexedULTRA are trademarks of Inguran LLC. Sexing Technologies and the Stg logo/mark are a registered trademarks of Inguran LLC. Product of the USA.



Total afianzamiento de la Feria Innovar con mayor cantidad de empresas participantes y de visitantes. Se menciona la concurrencia en esta edición de unos 25.000 visitantes, y la participación de 253 empresas expositoras, con la exhibición estática y dinámica de bienes y servicios de unas 640 marcas, resultado que supera las expectativas trazadas al inicio del evento.

FERIA INNOVAR SE AFIANZA COMO GRAN MOTOR DE LOS AGRONEGOCIOS

Consolidando su condición de vitrina de las diversas tecnologías y servicios para el campo, la Feria Innovar ratificó su rol de motor impulsor de los agronegocios, logrando reanimar al sector rural. Con una excepcional convocatoria y respuesta de expositores y de asistentes, la muestra ya se proyecta hacia una envergadura internacional.



La quinta edición de FERIA INNOVAR, realizada del 21 al 24 de marzo, se desarrolló con gran participación de visitantes en cada jornada y con una extensa agenda diaria de actividades de capacitación técnica y de promoción de las empresas expositoras.

bienes e insumos diversos para el campo, y se lleva a cabo en el campo demostrativo asignado en el predio de CETAPAR, Centro de Tecnología Agropecuaria de Yguazú, Alto Paraná.

TODO LO NECESARIO

Esta pujante muestra sectorial es organizada por la Unión de Empresas Agropecuarias (UEA), iniciativa conformada por más de 50 empresas del ámbito rural, incluyendo a importantes industrias nacionales, importadoras de maquinarias y equipos, prestadoras de servicios y proveedoras de

Los expositores abarcaron las diferentes propuestas para el quehacer rural, desde los insumos y servicios básicos para la planificación de los trabajos anuales y para la integración de las labores agropecuarias, hasta la comercialización de la producción de las fincas, incluyendo en esto el financiamiento neces-



El primer día de Feria Innovar, con la presencia de autoridades de la Unión de Empresas Agropecuarias y del Intendente Municipal de la ciudad de Yguazú, se habilitaron los portones y comenzaron el desarrollo de las distintas actividades. El eslogan "movemos el campo" realmente ha sido un concepto bien representativo de la magnitud del evento.

rio y las distintas opciones para lograr la rentabilidad esperada para el sostenimiento de las unidades productivas.

Entre esos extremos de la extensa cadena agropecuaria, las empresas también expusieron las más avanzadas tecnologías que ofrecen

a los productores en semillas, defensivos agrícolas y promotores del desarrollo de los cultivos, así como de las innovaciones tecnoló-

SUPERMIX

nutrición animal



ALIMENTOS BALANCEADOS, CONCENTRADOS Y SALES MINERALES

www.supermix.com.py



En el acto de inauguración de Feria Innovar representó al gobierno el Viceministro de Ganadería, Dr. Marcelo González. También se contó con la presencia del presidente de la Asociación Rural del Paraguay Dr. Pedro Galli y representantes de distintos gremios de la producción, la industria y el comercio. El presidente de la Unión de Empresas Agropecuarias, Ing. Agr. Raimundo Llano Zanotti Cavazzoni, en el acto inaugural destacó la gran respuesta del empresariado nacional, demostrado en la cada vez mayor presencia en el campo de exposiciones.



gicas que permiten lograr en cada etapa el progreso esperado de las parcelas, con gran destaque para las avanzadas metodologías y sistemas enfocadas en la evaluación de las tareas y para la corrección de eventuales desfasajes en el avance de las laborales culturales.

También se tuvieron demostraciones de las pres-

taciones de maquinarias e implementos diversos de uso vial y agropecuario, así como de vehículos de todo tipo para el trabajo en el campo y el transporte de cargas o de personas. En este segmento estuvieron exhibidas unidades de tractores, sembradoras, fumigadoras, cosechadoras y maquinarias diversas de las marcas más reconocidas del mercado, dotadas con

las más avanzadas tecnologías digitales, junto con la más amplia gama de los vehículos que se requieren para el trabajo cotidiano en el campo.

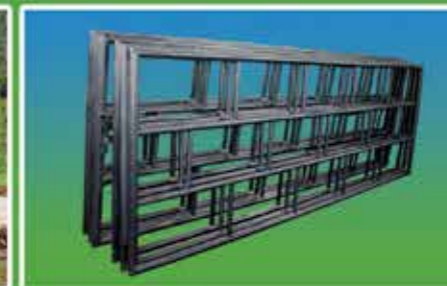
Al mismo tiempo, los organizadores, los gremios y las empresas expositoras dispusieron de distintos espacios de capacitación técnica, en las diferentes áreas de producción y de manejo de



**INDUSTRIAL, COMERCIAL,
AGROGANADERA S.A.**

*Fabricando Calidad para mejorar la
producción ganadera*

- ✓ BEBEDERO GIRATORIO
- ✓ BATEA PARA CONFINAMIENTO
- ✓ SERVICIO DE RETROEXCAVACIÓN
- ✓ FABRICACIÓN DE PORTONES PARA ESTANCIA
- ✓ DOBLE BEBEDERO GIRATORIO PARA CONFINAMIENTO
- ✓ RESERVORIOS CAPACIDAD 30.000 A 1.000.000 DE LITROS
- ✓ BEBEDERO POLIGONAL CAPACIDAD DE 4.000 A 86.000 LITROS



Ruta Transchaco Km. 10,5 Nro. 1182 / Tel.: (021) 291 840
 Cel.: (0983) 616 004 - (0984) 516 777
 E-mail: equipecpy@hotmail.com
 Asunción - Paraguay





Notorio avance en el sector de producción animal que este año contó inclusive con la presencia oficial de la Asociación Paraguaya de Criadores de Ovinos, que organizó su Exposición Nacional en el marco de Feria Innovar. Representantes de distintos gremios ganaderos recorrieron el sector felicitando a expositores y organizadores.

las fincas, con participación de profesionales e instructores nacionales y venidos especialmente del exterior para sus presentaciones y charlas sobre temas técnicos y de experiencias de productores referenciales.

BALANCE ALTAMENTE POSITIVO

Una evaluación preliminar de los organizadores da cuenta de resultados exitosos para los participantes del evento anual, tanto para los

asistentes al mismo como para los expositores, ante la buena proyección de los negocios acordados durante la muestra.

Se menciona la concurrencia en esta edición de



El ex presidente de la Asociación Rural del Paraguay y actual Senador, Ing. Agr. Fidel Zavala también recorrió las amplias instalaciones de la Feria Innovar.

SIA Alemana S.R.L.
servicio integral agropecuario

 Carpintería	 Construcciones	 Metalúrgica
 Carpintería	 Maquinarias	 Metalúrgica
 Carpintería	 Maquinarias	 Metalúrgica



lo que constituye un trabajo desafiante y un reto para ir mejorando cada año, pues hay meses de preparación para llegar a una adecuada sinergia entre el expositor y el productor.

Destacó que muchos participantes extranjeros ponderaron la feria, cum-

pliendo así con el anhelo de la UEA de mostrar un Paraguay positivo, en un año de zafra significativo y en un entorno electoral importante para el país, y sostuvo que la iniciativa del grupo empresarial se encamina hacia un formato de feria internacional. A ese efecto se suma el replanteamiento de

los espacios de exhibición, pues la organización recibió ya solicitudes de otras 20 firmas locales e internacionales para ser también partícipes de Innovar 2024, que ya fue agendada para los días 19 al 22 de marzo del próximo año.

Además, la organización



La exposición de varias especies y razas de ganado fue muy importante para que Innovar sea una muestra de alto contenido didáctico.

unos 25.000 visitantes, y la participación de 253 empresas expositoras, con la exhibición estática y dinámica de bienes y servicios de unas 640 marcas, resultado que supera las expectativas

trazadas al inicio del evento, considerando por ello esta como una edición bisagra de la expoferia Innovar pues anima a los organizadores a darle una envergadura de carácter internacional para

ediciones futuras.

En ese sentido, Carlos Gómez, gerente general de Feria Innovar, señaló que esta edición les enseñó mucho en materia de organización,



RP 80 / RP 53.
Res. Gran Campeón y Tercer Mejor Macho Dorper PP,
Exposición Nacional Ovinos / Feria Innovar.

RP 72.
Tercer Mejor Macho PP, Santa Inés,
Exposición Nacional Ovinos / Feria Innovar.

ALCIONE NEUKAMP E HIJOS
Cel.: 0983 524 757- 0984 317566
CURUGUATY



taciones de servicio y otros rubros comerciales locales recibieron el beneficio que favorece el entorno económico de la ciudad.

Además, como en cada edición de la muestra agropecuaria, lo recaudado en boletería de acceso se destina

alguna entidad de interés social para la zona. En esta oportunidad fue beneficiada la comunidad de Yata'i, que alberga a unas 90 familias realmente necesitadas de la solidaridad ciudadana, según destacó el dirigente municipal.

La muestra es también oportunidad de encuentro de la gente de campo con las autoridades locales y nacionales de los diferentes sectores relacionados con la producción rural, así como de referentes de organismos y entidades gremiales, sociales, empresariales y



Numerosas delegaciones de jóvenes estudiantes procedentes de distintas regiones del país llegaron a Colonia Yguazú para observar las novedades para el mejoramiento de la producción rural. Un evento que por sus características, sin dudas es de gran utilidad para productores, profesionales y para estudiantes de carreras relacionadas a la producción agropecuaria.

se plantea ya la creación de un pabellón empresarial, considerando el interés demostrado por cámaras de comercio, consulados y sectores industriales que desean marcar presencia en la próxima edición.

RESPALDO MULTISECTORIAL

Otro aspecto trascendental resaltado por la organización de Feria Innovar es el gran impacto socioeconómico en la comunidad de Colonia Yguazú que deja la

realización de la feria en esa zona del Alto Paraná.

El mismo intendente municipal de la localidad, Mauro Kawano, considera ese aporte social como muy significativo, puesto que los hoteles, supermercados, es-

LABORATORIO CALIER
 COMPROMETIDOS CON EL BIENESTAR ANIMAL

ANTIPARASITARIOS EXTERNOS



ACTYL POUR-ON
 Fipronil 1%
GARRAPATICIDA E INSECTICIDA DE AMPLIO ESPECTRO PARA BOVINOS



TICKAMIT 12.5
ECTOPARASITICIDA DE USO VETERINARIO
 • Garrapaticida • Piojicida • Sarnicida • Miticida • Insecticida



CALIFLY POUR-ON
SOLUCIÓN POUR-ON
 Mosquicida y Piojicida para Bovinos.
 Cipermetrina 5% + Etión 15% - mezcla Piretroide + Organofosforado.



CALIKILL
PARA EL TRATAMIENTO DE MIASIS EN GENERAL
 Acción antiséptica, cicatrizante y repelente.
 Ethion 4% + Fenoles Totales 16%.



Luis Alberto de Herrera 477 e/ Caballero y Mexico
 Tels.: 497 090 - 497 091- 497 092 - Fax: 441 963 / Cel.: (0981) 425 391
 E-mail: agvttotal@tigo.com.py - Asunción - Paraguay



Destacados profesionales tuvieron a su cargo el desarrollo de numerosos temas, seguidos con interés por los visitantes de feria Innovar.



El carácter dinámico de Feria Innovar atrae la atención de los productores, quienes demuestran gran interés en los avances tecnológicos que presentan cada maquinaria en exposición. También se vio el acompañamiento de entidades bancarias para el financiamiento.

de ámbitos cooperativos y educativos, de la zona y de todo el país.

Junto con el fortalecimiento del sector agrícola, que dio origen a la muestra, se puede

apreciar la creciente participación de actores del ámbito ganadero, avanzando en las propuestas de integración y diversificación productiva, así como para dar valor agregado a la producción de

las fincas. En ese sentido, se expande la promoción de opciones de cría de ganado bovino, de carne y de leche, así como de la ganadería menor, con especial destaque en esta edición para el sector ovino,

mediante la realización de la exposición nacional ovina, realizada por primera vez en el marco de esta muestra regional.

Otros espacios de participación destacados en Innovar 2023 fueron los asignados a la Mujer Rural, a la agricultura digital, y a la muestra

dinámica de maquinarias y equipos de uso agropecuario y vial, entre otros segmentos del ámbito rural.



Santa Gertrudis

*Una raza
carnicera con
productividad
comprobada*

Asociación
Paraguaya de
Criadores de
SANTA GERTRUDIS



**BUSQUE BUENA
GENÉTICA EN
ESTAS EMPRESAS**



CABAÑA DE LOS
MOCHOS



* 0981 467 334/0981 450 974
Filadelfia - Chaco

THI CABAÑA
TRES PALMAS

0981 844 651
E-mail: isaaktheodor@gmail.com
Ubicado a 20 Km. al norte de
Filadelfia, Colonia Fernheim.

€
**CHACRA
EXPERIMENTAL**

Teléf.: 0491 418 350 - 0981 461 718
Filadelfia - Chaco Central
www.chacraexperimental.com

PARQUE
LD PALO SANTO

* 0491 432 342 / 0981 210 753
0981 656 435 (Colonia Fernheim)

CABAÑA
LA TRANQUERA
De Manuel y Nora Cardozo

INFORMES:
Moisés Bertoni 2320 c/ Nicanor Torales
Teléfs: 0981424 408 / 0976 365 001
e-mail: cabanalatranquera@gmail.com

PRODUCCIÓN ANIMAL VA AMPLIANDO SU PRESENCIA EN INNOVAR

La edición 2023 de la Feria Innovar alcanzó su máxima expresión en el sector ganadero desde sus inicios, en cuanto al volumen de participación de animales y de expositores empresariales. La exposición Nacional Ovina realizada en el marco de la muestra marca un hito para la difusión de la pecuaria.



Tradicional empresa ganadera como el Grupo Llano, marcaron presencia en Feria Innovar, presentando las distintas actividades desarrolladas en el sector rural. Producción de ganado de varias razas de alta genética, producción de ganado equino y ovino, rematadora de ganado, productos veterinarios, transporte de ganado, producción e industrialización de ganado porcino y genética nacional e importada se pudo observar en el stand de la familia Llano.

La integración de actividades productivas en las fincas ha sido otro de los objetivos de la Feria Innovar, considerando la importancia estratégica de la producción de carne y de leche para dar mayor valor agregado a lo producido en las fincas, integrando la disponibilidad de recursos alimenticios de origen agrí-



La Asociación Paraguaya de Criadores de Brahman marcó presencia oficial en Feria Innovar, atendiendo a todos los interesados en la producción de buena carne. Además del stand montado también se desarrollaron conferencias relacionadas con la raza bovina de carne.

Mueblería PARAISO S.A.
☎ 0981 786 052 📱 0986 542 000

Avda. Central
Loma Plata - Chaco Paraguay
www.mparaíso.com

📘 Mueblería Paraiso
✉ repcion@mparaíso.com



Somos fabricantes e importadores de diferentes modelos de cepos y basculas. Comercializamos productos de madera para la agro ganadería como maderas para corral, bateas, balancines y portones de madera o metal.



Frigo Nikkei, una empresa agropecuaria e industrial asentada en la Colonia Yguazú, presentó los productos elaborados con carne de ganado menor y de bovinos.

cola con la cría de ganado, al tiempo de diversificar las labores productivas y de renta de los establecimientos de la zona del Alto Paraná, de

perfil agrícola en su mayoría. Y en ese contexto la edición de este año recobró también el impulso en la

participación del sector ganadero, con una creciente presencia institucional de asociaciones de criadores incorporadas a la Asociación



Distintos sistemas de producción de alimentos para ganado fueron presentados en el marco de Feria Innovar. Los visitantes tuvieron la posibilidad de contactar con las empresas expositoras e intercambiar ideas sobre las ventajas de distintos productos.



Presentación de la raza equina Cuarto de Milla en uno de los corrales del sector de Producción Animal de Feria Innovar.



Mueblería PARAISO S.A.

☎ 0981 786 052 📱 0986 542 000

Avda. Central
 Loma Plata - Chaco Paraguay
www.mparaíso.com

📘 Mueblería Paraiso
 ✉ repcion@mparaíso.com



BALANCINES
PARA ALMERADOS



MADERAS









Somos fabricantes e importadores de diferentes modelos de cepos y basculas. Comercializamos productos de madera para la agro ganadería como maderas para corral, bateas, balancines y portones de madera o metal.



Las razas bovinas Brahman y Brangus, de gran difusión en el país, marcaron también presencia en Feria Innovar. No se descarta que en el futuro también se realicen exposiciones nacionales de razas carniceras en esta muestra altoparanaense.

Rural del Paraguay, de las empresas proveedoras de bienes y servicios diversos para la pecuaria, y con el acompañamiento de referen-

tes del sector oficial y gremial del ámbito ganadero.

Un destaque especial merece la realización por

primera vez en el marco de la muestra agropecuaria de Yguazú de la exposición nacional ovina, organizada por la Asociación Paragua-

ya de Criadores de Ovinos (APCO), una experiencia innovadora que con seguridad estimulará la participación de otros gremios de criadores en las siguientes ediciones.

Junto con la exhibición de ganado bovino, de carne y de leche, y de la muestra de ganadería menor, se tuvo la participación en Ferias Innovar 2023 de empresas del ámbito pecuario, especialmente las dedicadas a la comercialización de genética animal.

También algunas empresas expositoras presentaron espacios de capacitación técnica en producción lechera,

con exhibición de equipos diversos para tambos y para la elaboración de quesos y otros productos lácteos.

La Asociación de Productores Lecheros (APROLE) también organizó un curso de juzgamiento de animales y una salida de campo, otorgando un gran protagonismo sectorial a la muestra agropecuaria. Se programaron también charlas técnicas sobre perspectivas del mercado lechero, elaboración de quesos, manejo de ordeño y control de mastitis, y demostraciones prácticas de presentación de animales lecheros de bozal.

Hubo promoción institucional de las asociaciones de criadores de ganado bovino de las razas Brahman y Brangus, además de la exhibición de caballos, sumándose al protagonismo pecuario potenciado con la exposición de ovinos.

PROTAGONISMO PECUARIO

La exhibición del sector ganadero estuvo a su vez matizada con interesantes presentaciones técnicas, entre ellas las charlas sobre producción sustentable de carne bovina y sobre integración agrícola ganadera, realizadas por el CREA;

MÁS MINERALES, MÁS CUIDADO PARA TUS ANIMALES

Para prevenir y tratar deficiencias de calcio, fósforo, iodo, cobre y cobalto.

Ruta Transchaco Km 18.5. Mariano Roque Alonso - Paraguay
021 328 5422 | 0981 848 231 | 0986 125 597

LascaVET

*Aplicar bajo supervisión de un profesional veterinario.



La Asociación de Productores Lecheros (APROLE) también organizó un curso de juzgamiento de animales y una salida de campo, otorgando un gran protagonismo sectorial a la muestra agropecuaria. Se programaron también charlas técnicas sobre perspectivas del mercado lechero, elaboración de quesos, manejo de ordeño y control de mastitis, y demostraciones prácticas de presentación de animales lecheros de bozal.

las presentaciones sobre las cualidades carniceras del ganado Brahman y la alianza comercial Brahman Beef con el Frigorífico Neuland; una presentación de promoción gremial de la comisión juvenil de la Asociación de Criadores de Brangus del Paraguay, y un evento especial de capacitación en buenas prácticas de cría ovina, con presentación del manual de manejo ovino, una iniciativa impulsada por el Viceministerio de Ganadería con apoyo de la Unión Europea y de la APCO.

En otras facetas de la

producción ganadera, se tuvieron la competencia correspondiente a una etapa del Campeonato de Alambradores, la demostración dinámica de maquinarias e implementos utilizados para la producción y elaboración de forrajes de calidad, además de la subasta de animales y la exhibición de vehículos utilitarios de diversas marcas y prestaciones, con pruebas de manejo a disposición de los interesados.

Para la Feria Innovar 2024, ya fijada para los días 19 al 22 de marzo próximo, se espera un espacio y protagonismo

todavía mayor para el sector ganadero, tanto a nivel de participación de animales como de las empresas relacionadas con la producción ganadera, de modo a ir avanzando en la promoción de las alternativas de integración y diversificación productiva, así como para dar valor agregado a la producción de las fincas y en la capacitación técnica de los productores y profesionales técnicos de la zona en el marco de esta floreciente muestra regional.



Ante los desafíos del campo, **HAY QUE ESTAR PREPARADOS**

Nuestra visión de servicios se encuentra reflejada en el logotipo que adoptamos, por la integración sustentable de la producción pecuaria con las labores agrícolas, enmarcada en la evaluación de eficiencia económica, creando un cuerno de la abundancia, meta de todo emprendimiento.

Queremos ayudarle a alcanzar sus objetivos empresariales, con el aporte de informaciones estratégicas, imparciales y confiables, con datos actualizados y con valor agregado del análisis estadístico, basado en el acervo profesional acumulado en 25 años de trayectoria en el ámbito rural.

- * NOTICIAS AGROPECUARIAS
- * MERCADOS GANADEROS
- * MERCADOS AGRÍCOLAS
- * AGENDA RURAL
- * ÁREA COMERCIAL

NO SOMOS ANÓNIMOS NI DESCONOCIDOS.

Tenemos nombres y apellidos:

- * Oscar Julio Centurión Torres. - Cel. 0981-132831
- * Iván Esteban Centurión Torres. - Cel. 0981-876526



Puede encontrarnos en la página www.proruralpy.com así como en las redes sociales y en medios de prensa, ofreciendo siempre información confiable y actualizada:



Campeonato de Alambradores en el marco de Feria Innovar, con participación de profesionales de distintas zonas del país.

ALAMBRADORES DE NÍVEL INTERNACIONAL

En el marco de la Feria Innovar 2023, en el sector de Producción Animal se realizó un concurso de alambradores con participación de profesionales de distintas zonas del país. El evento fue organizado por la empresa L'acierie, cuyos técnicos y directivos indicaron que las competencias seguirán en otras exposiciones de Paraguay y los mejores ubicados tendrán la posibilidad de competir a nivel internacional, principalmente en Argentina.

La competencia de alambradores se realizó con participación de tres equipos integrados por Humberto Gayoso y José Fernández Mercado, Ariel y Javier Fernández, y Carlos Fernández con Higinio Ramírez. Como jurados de calificación trabajaron Ismael Llano en su carácter de productor, Manuel Ríos vicepresidente de la ARP Alto Paraná y el Ing. Juan Manuel Cano asesor técnico de Acindar L'acierie.

A cada equipo competidor se le entregaron las herramientas y productos



TAN FUERTE COMO EL CHACO

ISA S.A. es una empresa paraguaya, radicada en el corazón del Chaco Paraguayo.

CONSTRUCTORA - SERVICIOS METALÚRGICOS
VENTA DE ACEROS - METALÚRGICA EN GENERAL.



ISA CONSTRUCCIONES

- Fabricación y montajes de estructuras metálicas para depósitos, galpones, centros comerciales.
- Construcción con paneles termoacústicos.
- Obras civiles llave en mano.
- Casas o casetas pre-fabricadas de paneles.
- Puentes, estacionamientos, escaleras metálicas.
- Techados para viviendas residenciales.
- Construcción de sistemas PCI.

CONTÁCTENOS (0491) 433 333 / 0981 972 256
contacto@isa.com.py www.isa.com.py



Trabajos de integrantes del jurado de calificación para seleccionar los mejores alambradores. Ismael Llano, en su carácter de productor ganadero, destacó el buen desempeño de los participantes y se refirió a la importancia de este tipo de actividad para el mejoramiento general de las instalaciones pecuarias.

Participantes del Campeonato de Alambradores, con los jurados y representantes de la empresa Acindar L'acerie, organizadora del evento.



necesarios para instalación de las alambradas que deben ser de siete hilos, con tres postes e igual cantidad de balancines.

Entre los puntos evaluados por los jurados se tuvieron en cuenta la agilidad en la instalación, el modo de tensar los hilos de alambres, la colocación adecuada de los balancines y la pulcritud general del trabajo en general.

En la calificación final con muy pocas diferencias en las puntuaciones resultaron ganadores del concurso Ariel y Javier Fernández procedentes de localidades de Alto Paraná. La segunda ubicación ocuparon Carlos Fernández e Higinio Ramírez y el tercer lugar Humberto Gayoso y José Mercado.

Ismael Llano, jurado en representación de los productores ganaderos, con largos años de experiencia en la actividad pecuaria, felicitó a todos los competidores y a la empresa organizadora del evento, destacando la importancia de este tipo de competencia para ir logrando mayor eficiencia en esta actividad propia de las unidades productivas pecuarias.

Al final de la competencia se habló de la posibilidad que profesionales paraguayos podrían estar concursando a nivel internacional, en eventos organizados en distintas zonas de la Argentina.

TANK

TANK S.A. es una empresa 100% chaqueña, dedicada a la fabricación de tanques externos y aljibes para enterrar en plástico reforzado en fibra de vidrio (PRFV).



LINEA FULL TANK

- Aljibe reforzado apto para enterrar.
- Capacidad de 25.000, 35.000 y 45.000 litros.
- Posee refuerzos anillados en todo su perímetro lo cual lo hace estructuralmente reforzado.
- Resistente a la presión del agua y el suelo. El sistema de fabricación no permite fisuras.

Diseño estructural único en el mercado nacional



ALJIBES - TANQUES - CISTERNAS - BEBEDEROS

TANK
TAN FUERTE COMO EL CHACO

☎ 0986 250 290
🌐 www.tank.com.py
📱 @tanksa.py

EXPO NACIONAL DE OVINOS FUE LA GRAN ATRACCIÓN EN INNOVAR

En el sector de Producción Animal de Feria Innovar, sin dudas la gran convocatoria tuvo la Exposición Nacional de Ovinos, organizada por la Asociación Paraguaya de Criadores de Ovinos, con la participación de las más destacadas cabañas procedentes de distintas zonas del país. Directivos de la Unión de Empresas Agropecuarias destacaron la muy buena participación de los ovinocultores en la muestra altoparanaense.



Directivos de la Asociación Paraguaya de Criadores de Ovinos (APCO), funcionarios de Feria Innovar y los técnicos clasificadores de las distintas razas. El gremio de criadores este año apostó al Departamento de Alto Paraná eligiendo el evento de Colonia Yguazú para la realización de la Exposición Nacional. La respuesta fue muy positiva con participación de destacadas cabañas presentando las más importantes razas criadas en el país.

Considerando que en Alto Paraná existen comunidades de inmigrantes con gran preferencia de la carne de corderos y las buenas posibilidades de producción y cría de ganado ovino de carne, la APCO consideró la posibilidad de realizar su exposición nacional. Esta experiencia innovadora, con seguridad estimulará la participación de otros gremios de criadores en las ediciones siguientes.

En el marco de Innovar también se desarrolló un evento especial de capacita-

ción en buenas prácticas de cría ovina, con presentación del manual de manejo ovino, una iniciativa impulsada por el Viceministerio de Ganadería con apoyo de la Unión Europea y de la APCO.

LOS MEJORES

Con presencia de numerosos productores se realizaron los trabajos de selección de los mejores ejemplares inscriptos para las competencias de calidad. Fueron expuestas las razas carniceras Hampshire Down, Texel, Dorper y Santa Inés, las más difundidas

en todo el país. En la jura trabajaron los destacados técnicos Dr. Mustafá Yambay en las razas Hampshire Down y Texel, y Dr. Gilbert Ochipinti en las razas Dorper y Santa Inés.-

La primera raza seleccionada fue la Hampshire Down, divididos en animales del programa de Absorbente Ovino (AO) y Puros de Pedigree. En hembras AO, el Dr. Mustafá Yambay puso en las mejores ubicaciones (Gran Campeona y Res. Gran Campeona) a animales criados y expuestos por Everton



INDUSTRIAL SCHROEDER

Fabricación e instalación de molinos de viento

más **43** años

de experiencia, con gente y trabajo profesional a base de cálculos técnicos exactos garantiza la calidad de los productos. Mejores precios y mejor servicio.



Teléfono: 04922 52508 – e-mail: elwin@chaconet.com.py
 Loma Plata - Chaco Central - Paraguay

- Altura 8m., 10m., 12m., y 16m; con uno o dos cilindros de 3", 4", 5., y 6" pulgadas de diámetro y con una rueda de 2,60m., 3m., 3,5m., 4m. 4,5 metros de diámetro.
- Maquinarias agrícolas como sembradoras para siembra directa y convencional
- Volquetes y acoplados
- Repuestos en general
- Fabricación de distintos tipos de engranajes para uso industrial o agrícola.
- **SEÑOR GANADERO:** Aprovechando el viento, un elemento natural, como energía gratis puede bombear hasta 10.000 litros por hora





Walter, productor asentado en la jurisdicción de Santa Rita. La tercera Ubicación correspondió a una borrega expuesta por Cabaña Don Beco. En machos AO el premio de gran campeonato correspondió a un cordero de Everton Walter. En el grupo de animales puros de pedi-

gree los tres mejores premios fueron otorgados a tres hembras criadas y expuestas por Cabaña Don Beco, ubicada en la jurisdicción de Quiindy y fundada por el señor José (Beco) Flores.

En la taza Texel participaron cuatro criadores y en el

trabajo de selección, el jurado Dr. Mustafá Yambay ubicó entre las mejores hembras AO a animales de Cabaña Los Corderos, ubicada en la localidad de San Miguel, Misiones. En machos los dos mejores también fueron expuestos por la cabaña misionera y el tercer puesto

Estancia Agua Blanca

OVINOS HAMPSHIRE DOWN

DESTAQUE DE REPRODUCTORES EXPUESTOS EN NACIONAL DE OVINOS / FERIA INNOVAR

- ✦ **RP 319:** GRAN CAMPEONA AO
- ✦ **RP 320:** RES. GRAN CAMPEONA AO
- ✦ **RP 3:** GRAN CAMPEÓN PP



En Hampshire Down, una de las razas carniceras de más larga difusión en Paraguay, el jurado Dr. Mustafá Yambay, ubicó entre los mejores AO a animales expuestos por Everton Walter. Los animales fueron criados en la Estancia Agua Blanca, cuya unidad productiva está ubicada en el Departamento de Alto Paraná.

ESTANCIA AGUA BLANCA - ALTO PARANÁ
CONTACTO: EVERTON WALTER MARTINS - TEL. 0983 662 985



La Cabaña Don Beco, fundada por Don José (Beco) Flores, ubicada en Quiindy, Departamento de Paraguari obtuvo los tres mejores premios en Hampshire Down hembras puras de pedigree y la tercera ubicación en hembras AO.-

correspondió un borrego expuesto por Juan Pablo Romero. En puros de pedigree también se destacó como

gran campeona un ejemplar de Cabaña Los Corderos, perteneciente al Dr. Ramón Ramírez y familia.

Tres expositores inscribieron reproductores para competencias de calidad en la raza Dorper. El Dr. Gilbert



Los mejores ovinos de la raza Texel fueron expuestos por la Cabaña Los Corderos de la familia Ramírez, ubicada en la localidad de San Miguel, Misiones.



Ochipinti ubicó en el podio de los mejores a ejemplares AO, criados y expuestos por Granja San Bernardo. En el grupo de puros de pedigree las dos mejores hembras fueron expuestas por Granja San Bernardo, ubicada en la zona de Naranjal y la tercera ubicación correspondió

a una cordera de Aníbal Gamarra. Entre los machos puros de pedigree se destacaron animales expuestos por Granja San Bernardo y por Alcione Neukamp (Recanto Dos Anjos), de la localidad de Curuguay.

También fueron expuestos

ejemplares White Dorper, criados y expuestos por Aníbal Gamarra, mercedores de los mejores premios.

La última raza en ser seleccionada fue la Santa Inés, la que contó con mayor cantidad de animales inscriptos con 21 ejemplares AO y 34



La raza Dorper de origen sudafricano es la de mayor difusión en el país, en los últimos años, con excelentes cualidades carniceras y muy resistente al clima tropical. En la Nacional de Ovinos, los mejores ejemplares fueron expuestos por Granja San Bernardo, Anibal Gamarra y Alcione Neukamp.

Raza White Dorper expuesta por Anibal Gamarra. El doctor Gilbert Ochipinti destacó las cualidades raciales de los ejemplares expuestos y manifestó que eran merecedores de los mejores premios.

puros de pedigree. El doctor Gilbert Ochipinti resaltó el excelente nivel de calidad de todos los ovinos presentados a la pista, a más de la muy

buena preparación por parte de las cabañas expositoras.

En las definiciones del jurado, tanto entre los ani-

males puros de pedigree y Absorbente Ovino (AO), la Cabaña Ycuá León ubicada en la localidad de Caapucú y dirigida por Iván Romero,



Santa Inés fue la raza más numerosa en la Nacional Ovinos de Innovar. Los mejores seleccionados fueron expuestos por Cabaña Ycuá León (cuatro grandes campeones), Granja San Bernardo, Cabaña Don Beco y Cabaña Recanto Dos Anjos.

fue la ganadora de los cuatro grandes campeonatos en hembras y machos. También

fueron ubicados entre los mejores, animales criados y expuestos por Granja San

Bernardo, Cabaña Don Beco y Cabaña Recanto Dos Anjos de Alcione Neukamp.

performance produce GANANCIAS\$

RELENTLESS STRA RELENTLESS

FACILIDAD DE PARTO - PADRE DE PLANTEL



HB	7%	ME	89%
GM	26%	HP	42%
CE	1%	CEM	1%
BW	1%	STAY	14%
WW	60%	MARB	1%
YW	73%	YG	66%
ADG	83%	CW	47%
DMI	87%	REA	37%
MILK	2%	FAT	85%

BIEBER DRIVEN C540 x LARSON SUN KING 016

*EXPRESADO EN PERCENTILES

DRAFT PICK OVER DRAFT PICK 413D

PESO DE CARCAZA - PESO FINAL



HB	67%	ME	87%
GM	5%	HP	63%
CE	10%	CEM	11%
BW	22%	STAY	84%
WW	4%	MARB	7%
YW	4%	YG	75%
ADG	6%	CW	2%
DMI	99%	REA	20%
MILK	35%	FAT	42%

C-T RED QUEST 4010 x SLGN YARDMASTER 125Y

*EXPRESADO EN PERCENTILES

SIR LOIN 000 SIR LOIN 5122

FERTILIDAD DE HIJAS - EFICIENCIA



HB	83%	ME	50%
GM	33%	HP	11%
CE	52%	CEM	85%
BW	17%	STAY	85%
WW	44%	MARB	13%
YW	33%	YG	95%
ADG	24%	CW	84%
DMI	17%	REA	72%
MILK	76%	FAT	99%

LSF TAKEOVER 9943W x BROWN PARAMOUNT X7879

*EXPRESADO EN PERCENTILES

EXCEPTIONAL LSF EXCEPTIONAL 5464C

MARMOLEO - FACILIDAD PARTO



HB	13%	ME	64%
GM	17%	HP	30%
CE	18%	CEM	14%
BW	13%	STAY	19%
WW	59%	MARB	3%
YW	59%	YG	37%
ADG	57%	CW	53%
DMI	76%	REA	37%
MILK	81%	FAT	48%

BROWN JYJ REDEMPTION Y1334 x MESSMER PACKER S008

*EXPRESADO EN PERCENTILES

LA MEJOR MANERA DE
PREDECIR EL FUTURO ES
Creándolo

SexedULTRA4M
High Fertility Sex Sorted Semen
+595 981 487 868
hector@lastalas.com.py **STgen.com**

XY* and Sexing Technologies® sex-selected sperm products are made using the proprietary technologies of XY LLC and Ingunar LLC, as partially represented by US patents 7,208,265, 6,524,860, 6,357,307, 6,604,435, and 8,622,657. Patents Pending worldwide. XY* sex-selected inseminates are packaged as single use artificial insemination doses for helpers not to be divided or used in MDT or IVF procedures. STgenetics is a division of Ingunar LLC. XY is a registered trademark of XY, LLC. The STgenetics logo/mark and SexedULTRA are trademarks of Ingunar LLC. Sexing Technologies and the STg logo/mark are registered trademarks of Ingunar LLC. Product of the USA.

MUJERES RURALES EXPUSIERON SU FORTALEZA EN DIVERSOS ROLES



La creciente integración de las mujeres en labores profesionales y de gerenciamiento de las unidades productivas rurales ha generado en la organización de las exposiciones agropecuarias, y ya desde hace unos años, espacios especialmente establecidos para que ellas puedan capacitarse mediante charlas y debates de corte técnico, además de la presentación de experiencias de éxito y de superación, que puedan servir de estímulo a quienes suman su aporte en diferentes ámbitos.

Feria Innovar replicó de nuevo este año esa iniciativa de promoción de la mujer rural, convocando a referentes del sector femenino que han logrado sobresalir en sus actividades, ya sea como testimonios de superación en instancias adversas, por su capacitación profesional, o por su compromiso familiar y social para sostener las unidades productivas, entre otras experiencias de vida presentadas a lo largo de la muestra en el espacio denominado Innovar Mujer.

En el espacio Innovar Mujer se presentaron relevantes testimonios de la participación de la mujer en el sector rural, más allá de los habituales roles familiares y del creciente protagonismo logrado por ellas en diversos ámbitos de la producción agropecuaria y de los agronegocios.

Entre las pautas presentadas en las charlas, se citó que dentro de la fuerza de trabajo femenino en el área rural, unas 476.000 son mujeres ocupadas, y de esas, casi 200.000 trabajan en actividades agropecuarias. Estas cifras sirvieron de catalizadoras para historias narradas por varias referentes del



Feria Innovar replicó de nuevo este año la iniciativa de promoción de la mujer rural, convocando a referentes del sector femenino que han logrado sobresalir en sus actividades.

sector femenino, quienes compartieron sus experiencias en Innovar Mujer 2023.

Casos peculiares de resiliencia, superación y propósitos cumplidos, pese a las adversidades, caracterizaron las ponencias inspiradoras presentadas, que en su conjunto ratificaron el protagonismo que van ganando las mujeres en el ámbito rural.

Uno de esos manantiales de inspiración para las muje-

res fue el aporte de Adriane Welter, agricultora, operadora de máquinas agrícolas, esposa, ama de casa, y con inicios en la apicultura, para demostrar que no hay barreras para una mujer rural cuando se imprimen pasión y sueños.

En cada jornada se sucedieron presentaciones de mujeres inspiradoras por su labor a nivel técnico, profesional, empresarial o social. El cierre del espacio sectorial

fue un encuentro de intercambio de experiencias, en el cual destacadas representantes del agronegocio participaron del panel "Mujeres del campo que inspiran".

TESTIMONIOS INSPIRADORES

En esa instancia, Shirlei de Souza (Mujeres del Agro Paraguay), Alexandra Fritzen (gestión agrícola), Claudia Rocha Do Val (ganadera), Irene de Pletsch (agroganadera) y Sue-

li Rocha (agricultora) presentaron sus peculiares historias, culminando con la charla de Renata Thaumaturgo, estrategia de negocios, sobre "Cómo ser una mujer productiva y no ocupada".

Shirlei de Souza, del Grupo Mujeres del Agro del Paraguay, señaló que un estudio de esa entidad indica que el 19% de las mujeres rurales son agricultoras; el 34% colabora en empresas (empleadas) y el 11,3% son empresarias. Acotó que las zonas donde se desempeñan están centradas en Alto Paraná (casi el 60%) e Itapúa (13,6%).

La ganadera Claudia do Val elevó las emociones al relatar que, luego de un accidente automovilístico en que falleció su marido, ella quedó con dificultades para caminar, y tuvo que decidirse entre vender las haciendas manejadas por el esposo o potenciar negocios en una urbe brasileña.

En ese proceso, su sentimiento hacia el campo creció con la inspiración que encontraba en sus hijas, hasta lograr superar el desconocimiento en las labores



En cada jornada se sucedieron presentaciones de mujeres inspiradoras por su labor a nivel técnico, profesional, empresarial o social. El cierre del espacio sectorial fue un encuentro de intercambio de experiencias, en el cual destacadas representantes del agronegocio participaron del panel "Mujeres del campo que inspiran".

del agro. Citó tres factores adversos a ese efecto: la falta de conocimiento sobre el área de trabajo, la condición física personal y los prejuicios de otra gente; que le sirvieron como experiencia para lograr sus metas y objetivos.

Alexandra Fritzen, desde

su experiencia en una función administrativa en la gestión agrícola, enfatizó que en el campo hay que estar siempre presente, además de enseñar a los hijos a amar ese ámbito; ya que el agricultor no es el malo de la cadena, sino el que produce el alimento para el mundo.

ATRACTIVA MUESTRA DE MAQUINARIAS

Una de las propuestas más emblemáticas de Feria Innovar fueron las muestras dinámicas de maquinarias e implementos de uso agropecuario y vial, así como de todo tipo de vehículos utilitarios y de transporte. Las principales marcas estuvieron exhibiendo las cualidades y prestaciones de las distintas unidades presentadas.

En las muestras dinámicas de maquinarias e implementos para labores agropecuarias se exhibieron sistemas y características de funcionamiento de los distintos equipos empleados para labores de preparación de suelos y siembra.





Maquinarias modernas para pulverización, además de trabajos puntuales como riego, fertilización y buenas prácticas agrícolas, también fue exhibido en Innovar.

En las muestras dinámicas de maquinarias e implementos para labores agropecuarias se exhibieron sistemas y características de funcionamiento de los distintos equipos empleados para labores de preparación de suelos, siembra, cosecha, pulverización, además de trabajos puntuales como riego, fertilización y de buenas prácticas agrícolas, mediante tractores y maquinarias específicas para cada tarea.

Las diferentes empresas expositoras en este segmento llevaron a Innovar 2023 sus últimas novedades en maquinarias e implementos de uso agropecuario, con

participación de las más reconocidas marcas en este tipo de bienes fundamentales para las empresas del sector.

Las maquinarias e implementos también se lucieron en las muestras dinámicas de elaboración y manejo de forrajes, como los equipos para corte de las diferentes especies forrajeras, para la preparación de heno y ensilados, y para la distribución de los alimentos para el ganado, entre otras prestaciones.

En el segmento de maquinarias viales se tuvieron demostraciones de operaciones para excavaciones, mantenimiento de caminos, canalizaciones, así como

para labores propiamente agrícolas.

Otro gran atractivo se dio con la pista de manejo de vehículos habilitada para la demostración dinámica de las aptitudes de camionetas y otros automotores, poniendo a prueba las cualidades de cada unidad en las diferentes condiciones de adversidad en los caminos del campo, ya sea en terraplén, arena o barro.

BIENES Y SERVICIOS

En los locales de promoción de las empresas expositoras se expusieron las más variadas alternativas en insumos, bienes y servicios



Show de maquinarias cosechadoras con las más avanzadas tecnologías. Las diferentes empresas expositoras llevaron a Innovar 2023 sus últimas novedades en maquinarias e implementos de uso agropecuario, con participación de las más reconocidas marcas.



Las empresas semilleras y proveedoras de fitosanitarios e insumos diversos para la agricultura, expusieron el más amplio portafolio de productos para la agricultura, además de exhibir parcelas demostrativas de las aptitudes agronómicas de las diferentes variedades.



Otro aspecto resaltante de la Feria Innovar fueron las charlas técnicas presentadas por las empresas y entidades referenciales del sector agropecuario



Otro gran atractivo se dio con la pista de manejo de vehículos, habilitada para la demostración dinámica de las aptitudes de camionetas y otros automotores.

enfocados a las diferentes actividades relacionadas con la producción agropecuaria y los agronegocios, con avanzadas tecnologías y prestaciones.

Desde las novedades en semillas hasta las tecnologías digitales aplicadas a las labores del campo, las empresas expositoras de servicios para el campo, aportaron las opciones de sistemas de vanguardia con que se cuenta para el desarrollo de la agropecuaria con empleo de sistemas de última generación para su implementación en el objetivo de alcanzar una producción sostenible y con eficiencia.

Las empresas semilleras y proveedoras de fitosanita-

rios e insumos diversos para la agricultura, expusieron el más amplio portafolio de productos para la agricultura, además de exhibir parcelas demostrativas de las aptitudes agronómicas de las diferentes variedades que ponen al alcance de los productores.

En el espacio Innovar Digital se promocionaron diferentes tecnologías aplicadas al manejo y cuidado de los cultivos y productos, a los procesos de gestiones administrativas y gerenciales, así como a presentaciones sobre informaciones y tendencias de mercado y agronegocios, sistemas de riego y otros aspectos importantes para las empresas y para los productores.

Otro aspecto resaltante de la Feria Innovar son las charlas técnicas presentadas por las empresas y entidades referenciales del sector agropecuario, abordando en ellas tecnologías y experiencias en manejo de cultivos y de la pecuaria, como ser agricultura sustentable, producción forestal, innovaciones tecnológicas, manejo de suelo, aplicación de agroquímicos, además de conferencias sobre el futuro de la producción rural, políticas económicas para el desarrollo y análisis de mercados, así como la presentación de experiencias de productores exitosos y programas de innovación y desarrollo sectorial.



Charlas técnicas sobre producción y manejo de ganado lechero, y producción industrial de queso con uso de equipos de alta tecnología, fueron presentadas en el marco de Feria Innovar.

CHARLAS TÉCNICAS DE ASOCIACIONES DE CRIADORES

Interesantes exposiciones fueron realizadas en el marco de Expo Innovar, relacionadas con la producción ganadera como en el caso específico de la Asociación Paraguaya de Productores de Leche (APROLE) y la Asociación Paraguaya de Criadores de Brahman (APCB), entidades que han participaron en forma oficial en la muestra altoparanaense.

La Asociación de Productores Lecheros organizó un curso de juzgamiento de animales y una salida de campo, otorgando un gran protagonismo sectorial a la muestra agropecuaria. Se programaron también charlas técnicas sobre perspectivas del mercado lechero, elaboración de quesos,

manejo de ordeño y control de mastitis, y demostraciones prácticas de presentación de animales lecheros de bozal.

Se notó gran interés en la charla referente a la producción de queso, con la participación especial de la empresa Aquileia, con cerca de dos décadas en el mercado

asistiendo a productores de leche de todo el país. María Emilia Zaván, directora de Aquileia y Laura Carolina Brizuela, especialista en queso, tuvieron a su cargo dar orientaciones para la mejor producción de queso, con el uso de equipos de alta tecnología.



Representantes de la Asociación Paraguaya de Criadores de Brahman y funcionarios del Frigorífico Neuland tuvieron a su cargo el desarrollo del tema de producción de Brahman Beef.



También hubo promoción institucional de la asociación de criadores de ganado Brahman con las presentaciones sobre las cualidades carniceras del ganado Brahman y la alianza comercial Brahman Beef con el Frigorífico Neuland.

Detalles de las cualidades generales del ganado Brahman, el reciente Con-

greso Mundial Brahman, desarrollado en Paraguay y el trabajo realizado por el gremio durante cinco décadas fueron presentados por Mario Pereira.

Posteriormente funcionarios técnicos del Frigorífico Neuland hablaron de la carne marca Brahman, conocida como Brahman Beef y que está a disposición de los con-

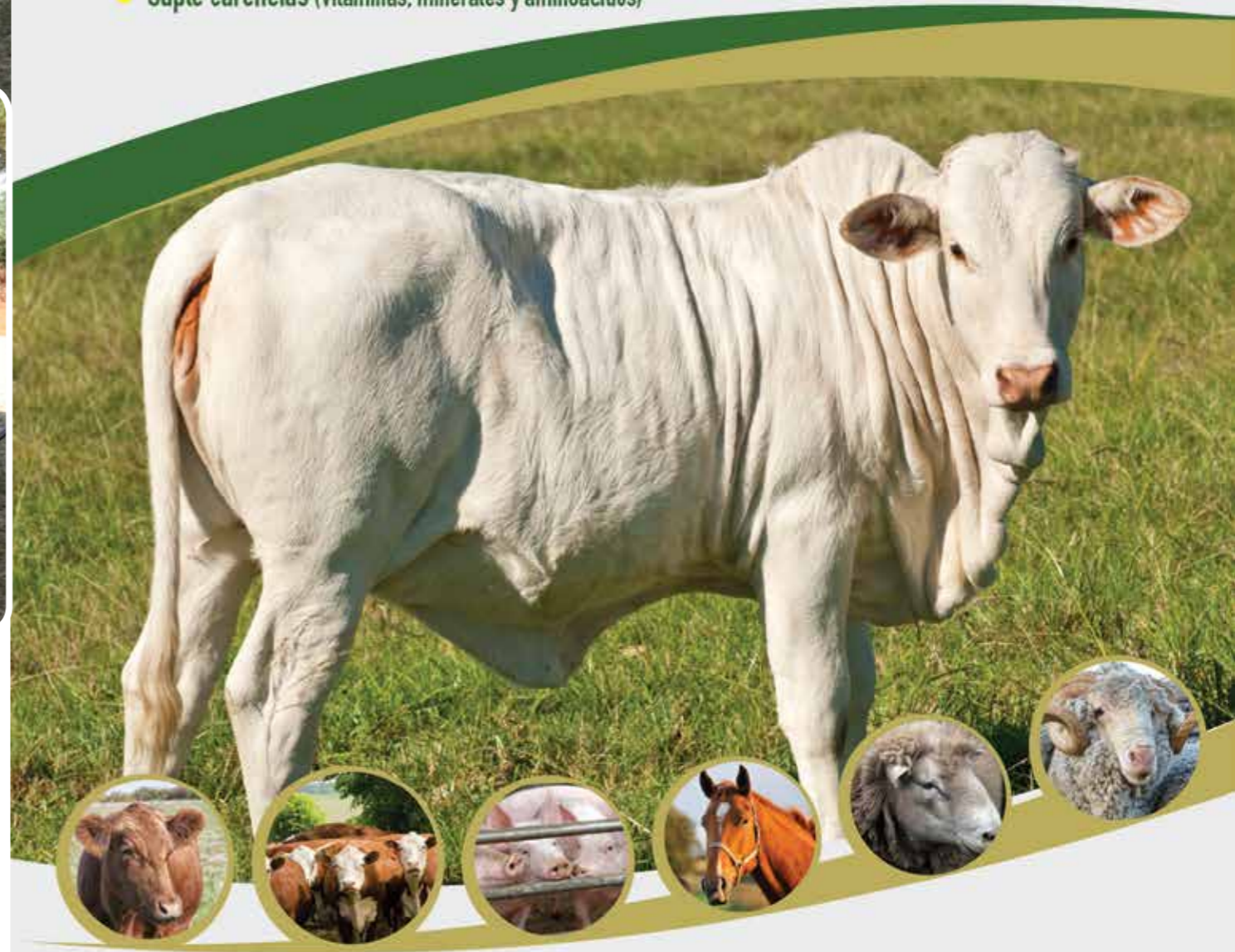
sumidores de buenos productos, en supermercados de todo el país. Friedberk Dück y Albert Wolk, integrantes del plantel técnico y directivo de Frigorífico Neuland se refirieron al convenio con la APCB para la producción de Brahman Beef y las ventajas para los productores que son proveedores de buenos novillos Brahman a la industria.

PROTI[®]
PATAGON

Modificador
Orgánico CON COMPLEJO B

“Suple toda carencia nutricional en animales en plena producción”

- Optimización del desarrollo y el Engorde
- Incremento de la producción
- Sin periodo de retiro (Seguridad)
- Suple carencias (Vitaminas, minerales y aminoácidos)
- Vitamina A, D, E, B1, B2, B6 y B12
- Aminoácidos
- Minerales



REPRESENTA Y DISTRIBUYE
EN PARAGUAY

Lab. FERMÍN OSCAR DEL PAPA S.A.
13 de Diciembre 369, (9000) Comodoro Rivadavia.
Tel: +54 297 447 3170
E-mail: ferminoscardelpapasa@gmail.com
Chubut - Patagonia Argentina.
(Dir. Fct. José M. Torres M. V.M.Z. N° 391/Chubut)
Establecimiento elaborador N° 8197
SENASA. Cert. N° 0712/E

RuralVet S.A.

✉ ruralvetsa@gmail.com

f Ruralvetpy

📷 @ruralvetpy

RURALVET S.A. - Teléfono N° (595 21) 621-772
Tte. Vera N° 2.856 casi Cnel. Cabrera

ATRACTIVA AGENDA DE EVENTOS AGROPECUARIOS EN ABRIL

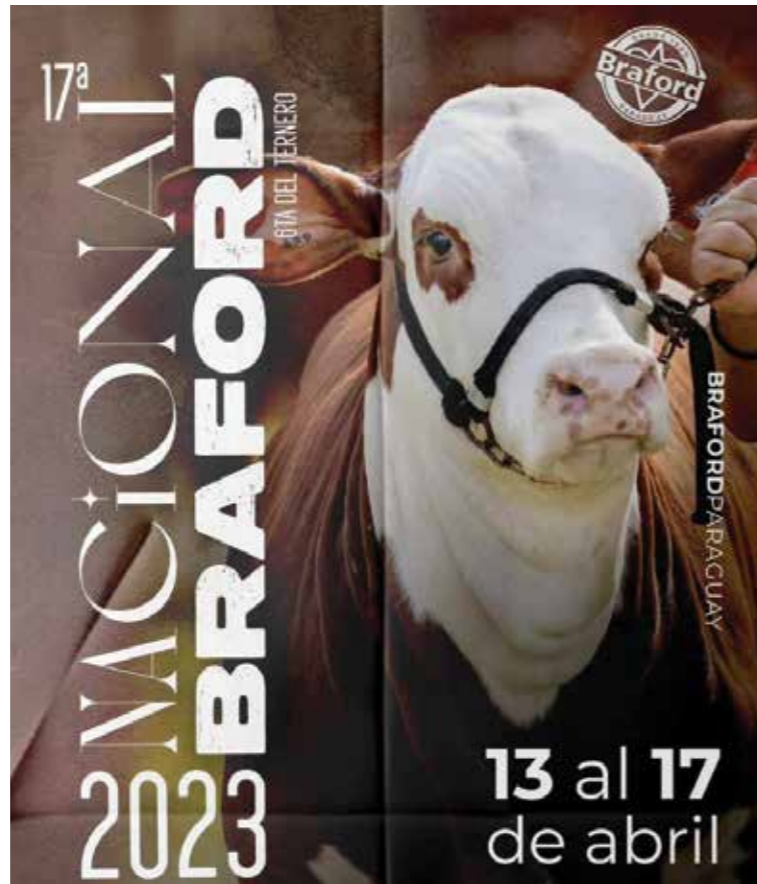
En el mes de abril se tendrá una extensa y variada programación de eventos masivos del sector agropecuario, a nivel local y en países vecinos, con la realización de las primeras exposiciones ganaderas regionales y gremiales, y con actividades de envergadura internacional.

EXPOSICIÓN NACIONAL DE BOVINOS BRAFORD

Del 13 al 16 de abril se estará desarrollando la expoferia ganadera 17 Nacional y 6 del Ternero Braford, en el campo de exposiciones de la Asociación Rural del Paraguay, con jura de animales de bozal, criados a campo, de corral y tipo Braford, culminando con el remate a ser realizado por la consignataria El Rodeo S.A.

El programa de actividades ganaderas establecido por la Asociación Paraguaya de Criadores de Braford comprende la evaluación de animales de bozal, terneros de corral, tipo Braford y de campo. Como jurados fueron elegidos Fernando Llano, para los animales de bozal, y Diego Hernández, para los terneros.

Las actividades ganaderas arrancan el jueves 13 de abril, con el ingreso al predio ferial de los animales para las com-



petencias en las diferentes categorías.

El viernes 14 por la mañana se tendrá el desarrollo de los trabajos de pesaje y admisión de los animales de

bozal. Como jurados de admisión fueron designados los doctores Mustafá Yambay y José Lloret, y en la evaluación de medidas biométricas activarán los profesionales de la Asociación Paraguaya de

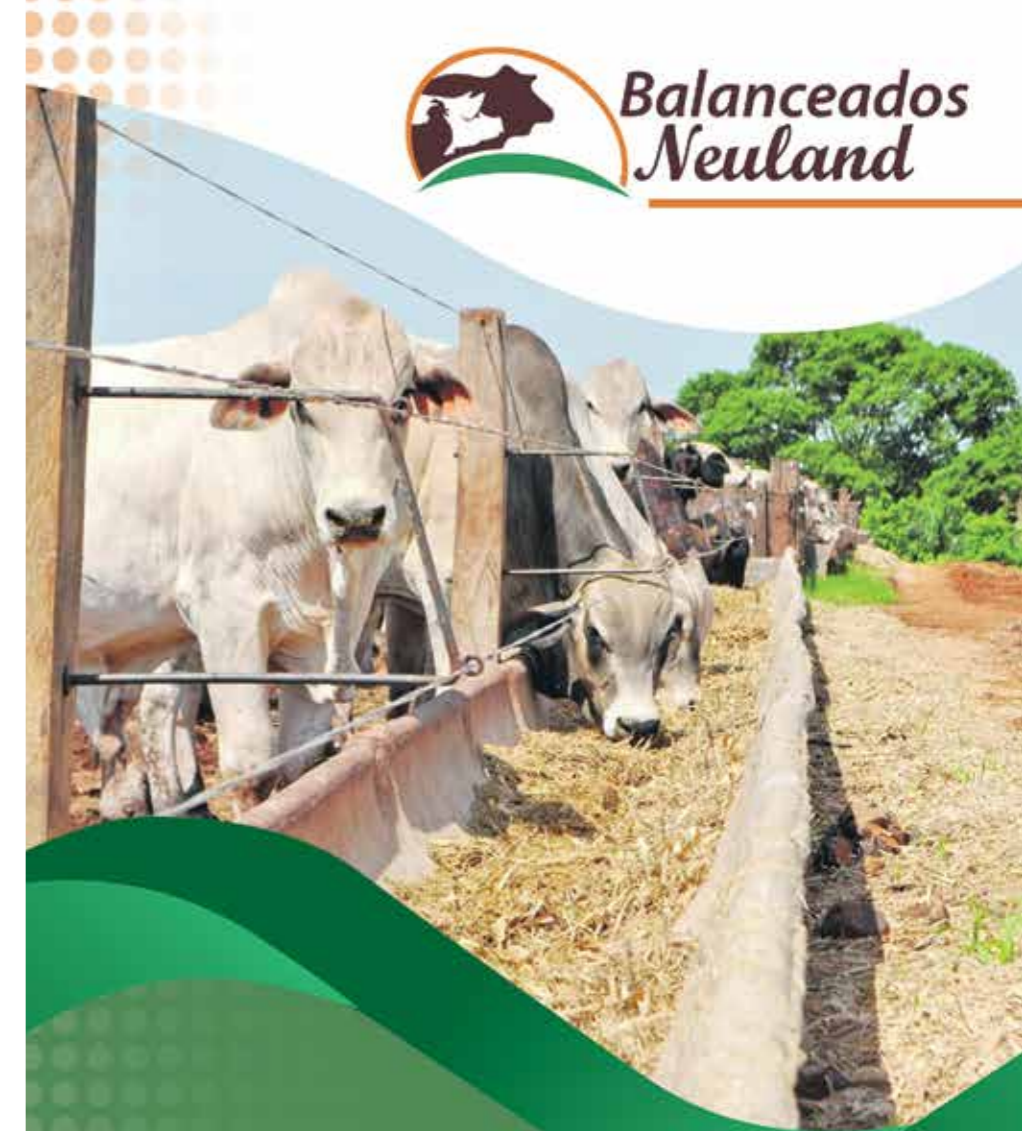
Reproducción Animal (APRA).

Por la tarde se tendrá el pesaje y admisión de los animales de campo, de corral y tipo Braford, y se realizará la ultrasonografía de los ejemplares de bozal. La jornada se cerrará con el evento Sunset de la Braford Junior, desde las 18:30 horas, en la sede gremial.

El sábado 15 por la mañana se realizará la jura de terneros de corral y por la tarde se desarrollará el juzgamiento de animales tipo Braford y de las hembras de campo.

El domingo 16 se tendrá la jura de los terneros de bozal, por la mañana, y por la tarde se realizará el juzgamiento de los adultos de bozal, concluyendo esa jornada con el festejo de los grandes campeones.

La 17 Nacional Braford y 6 del Ternero, concluirá el lunes 17, con el remate de los animales de bozal, a campo, de corral y tipo Braford. La subasta estará a cargo de El Rodeo, consignataria oficial de la Asociación Paraguaya de Criadores de Braford.



+ 595 493 240 201 / +595 982 419 494
balanceados@neuland.com.py
Colonia Neuland Boquerón - Paraguay
www.neuland.com.py



FERIA DE OTOÑO DE OVINOS HAMPSHIRE DOWN

La tercera edición de la exposición nacional Hampshire Down de Otoño se llevará a cabo del 11 al 16 de abril, en el predio ferial de la ARP, con el juzgamiento de los animales en el Galpón APCO y con el remate en el salón tattersall.

En los galpones de la Asociación Paraguaya de Criadores de Ovinos (APCO) se desarrollarán las juras de los animales que competirán en la 3ª Exposición Nacional Hampshire Down Otoño, que comprende la evaluación de reproductores puros de pedigree y del registro absorbente ovino AO, además de la categoría especial Cordero del Futuro, competencia que se realizará por segunda vez.

Estarán participando como expositoras unas 20 cabañas criadoras de ovinos Hampshire Down, de diferentes puntos del país, entre ellas dos del Chaco: Estancia Aguarica (Boquerón) y Cabaña Don Silvio (Pdte. Hayes).

La mayor parte de los expositores son criadores de los distintos departamentos de la Región Oriental, entre



ellos de Cordillera: Estancia Malala, Rancho 3R, José Estigarribia, Rancho 3C, Cabaña Guadalupe, Campo 04 y Cabaña San Roque; de Paraguarí: Cabaña 12 Hornos, Cabaña Don Beco; de Misiones: María Noemí Cardozo, Cabaña El Toke; de Caazapá: Cabaña Don Faría; de Caaguazú: Cabaña Sofía Belén y Cabaña Ypekú; de San Pedro: Cabaña R-José Candia, Agroganadera Itacurubi y Che Tava Ypy.

Como jurado de calificación fue designado el doctor Mustafá Yambay, y la jornada de evaluación técnica fue agendada para el viernes 14 de abril, en el Galpón APCO. Desde las 8 se tendrá la jura de los animales de bozal, de las categorías PP y AO, mientras que por la tarde se realizará el juzgamiento de los animales de campo.

El concurso Cordero del Futuro es una jura especial de los animales jóvenes, que

se hará por segunda vez en el marco de la exposición nacional Hampshire Down.

Las actividades ganaderas se iniciarán con el ingreso de los animales, desde el martes 11. Las tareas de admisión se desarrollarán el miércoles 12 y la preparación de los ejemplares para la jura se

realizará el jueves 13.

Luego de la jura de los animales se tendrá la Noche Hampshire Down, el viernes 14 desde las 20 y en el Paseo APCO, actividad consistente en un encuentro de peña y compañerismo, con música y comidas, obviamente en base a carne de cordero.

La muestra sectorial ovina culminará con un remate a ser coordinado por la consignataria Ferusa, a realizarse el sábado 15 de abril, desde las 20 horas en el salón tattersall Enrique Riera de la ARP, con oferta de animales de bozal y de campo.

LA PRIMERA EXPO REGIONAL SERÁ EN CANINDEYÚ

La agenda de exposiciones ganaderas regionales del 2023 se inicia con la tradicional muestra organizada por la filial Canindeyú de la Asociación Rural del Paraguay, del 15 al 23 de abril, en el campo de exposiciones de La Paloma.

En su 23ª edición, la Expo Regional Canindeyú se llevará a cabo en el campo de exposiciones Wilfrido Soto de la filial de la Asociación Rural del Paraguay, ubicado en la localidad de La Paloma del Espíritu Santo, desde el 15 al 23 de abril.

Esta muestra regional, además de ser la primera del calendario anual de eventos ganaderos del interior del país, tiene el desafío de recuperar su condición de polo de los agronegocios, rol que había alcanzado previo a la pandemia, inclusive a nivel internacional.

Junto con la tradicional muestra ganadera la exposición de Canindeyú se destacó siempre por la amplia integración cultural de pobladores del departamento, inclusive con localidades vecinas del Brasil, mediante la presentación de renombrados artistas internacionales,



además de la participación de reconocidas empresas representantes de bienes diversos, insumos y equipos para la agricultura, exponiendo unidades de última generación y las

novedades tecnológicas del año en las diversas facetas de la producción agropecuaria.

Los atractivos se suman ya desde la primera jornada de la expoferia, el sábado 15, con una feria de animales para invernada, deportes hípicos, habilitación del parque de diversiones y de la exposición, además del espectáculo de rodeo americano y los shows artísticos internacionales.

El domingo 16 se tendrá otra actividad tradicional, como lo es la jineteada de criadores de Canindeyú, incluyendo un almuerzo de confraternidad con miembros de bloques departamentales de la Asociación de Jinetes del Paraguay, fiesta popular con banditas musicales, la prueba final de tambores, el rodeo americano y una fiesta bailable.

Durante la semana habrá otras varias actividades culturales y de capacitación

técnica. El miércoles se procederá a las tareas de admisión y pesaje del ganado, y habrá otra feria de animales para invernada. El jueves se tendrá el juzgamiento de animales de las distintas razas y especies expuestas y se concluirá con un gran show musical con artistas locales y de nivel internacional.

La inauguración oficial de la 23 Expo Regional Canindeyú se fijó para las 10 del viernes 21 de abril, con participación de autoridades nacionales y de localidades vecinas del Brasil, actividad que será seguida del desfile de los campeones y el recorrido de la expoferia por los invitados especiales. Por la noche se tendrá la feria del Criador, rodeo americano y shows musicales.

En el final de semana y de la muestra habrá competencias de velcross, shows artísticos internacionales y el tradicional bingo con millonarios premios.

AGRO FEST NARANJITO

En la segunda quincena de abril se tendrán otras atractivas exposiciones agropecuarias regionales y a nivel internacional. A nivel local se realizará la quinta edición de la Agro Fest Naranjito, del 14 al 16 de abril, organizada por la Cooperativa Naranjito, en su sede del Km 140 de la Ruta VI. En esta muestra regional, de perfil fundamentalmente agrícola, se tiene una creciente participación del sector pecuario.



EVENTOS INTERNACIONALES

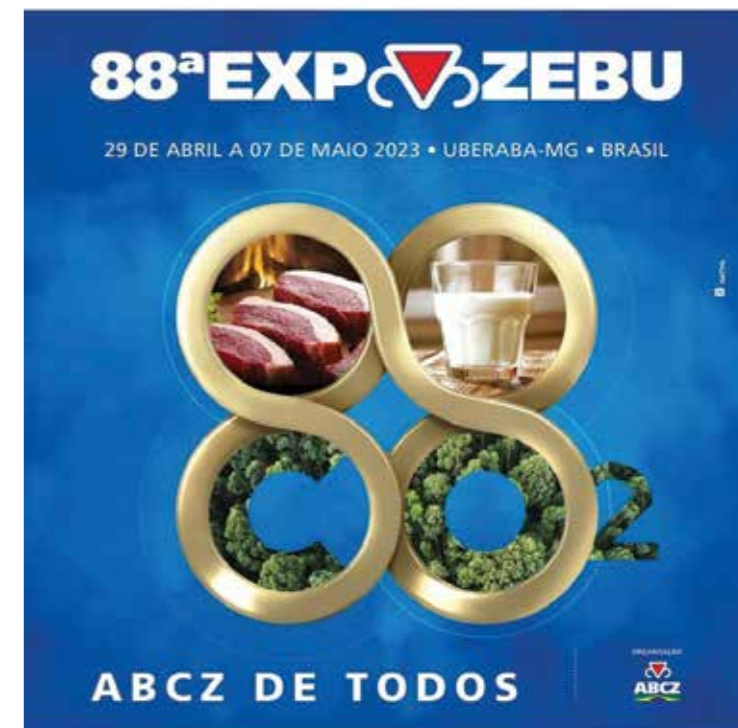
Del 13 al 17 de abril se desarrollará el 1 Congreso Texel del Mercosur y la 4 Nacional Texel, en el marco de la Expo Melilla, en Uruguay, con participación de una delegación de criadores de nuestro país.

Un evento ganadero de relieve internacional se realizará del 19 al 27 de abril en Argentina, con el Congreso Mundial Brangus, que comprende diversas actividades y recorridos por unidades productivas re-



ferenciales de las provincias de Corrientes, Chaco, Formosa y Santa Fe.

La agenda internacional de abril se completa con la 88 ExpoZebú, afamada exposición organizada por la Asociación Brasileña de Criadores de Cebú (ABCZ), en Uberaba, Minas Gerais, del 29 de abril al 7 de mayo



REGIONALES DE LA ARP REALIZARON SUS ASAMBLEAS ANUALES

Conforme lo establecido en la agenda gremial se desarrollaron las asambleas ordinarias anuales de las diferentes Regionales de la Asociación Rural del Paraguay, con renovación parcial de sus directivas y designación de representantes ante la entidad matriz.

De conformidad con las pautas estatutarias, la Asociación Rural del Paraguay convocó a los socios de las 20 filiales Regionales de la entidad para la realización de sus correspondientes asambleas generales ordinarias.

El orden del día común determinado para las diferentes asambleas tuvo como primer punto la presentación y consideración de las memorias de gestión directiva, y los informes de balance general, cuentas de ingresos y egresos, y de los cuadros demostrativos de la ejecución presupuestaria del ejercicio fenecido, junto con el informe del síndico.

Luego se pasó a la elección de miembros titulares y suplentes que correspondieran para la renovación de cada Comisión Directiva Regional, excepto para la Regional Central y Ñembucú Norte, donde también fueron elegidos los cargos de presidente y vicepresidentes de esa filial.

Fueron electos también miembros de cada Comisión Electoral Regional, además de los Delegados que participarán en el presente ejercicio en las asambleas generales de la ARP representando a su Regional. Al final del evento, dos socios fueron elegidos para firmar el acta de asamblea, junto con el presidente y secretario de cada filial.

En cada evento gremial se trataron los puntos centrales relacionados con la actividad productiva pecuaria y social de cada zona de influencia y a nivel nacional. Las principales autoridades de la directiva central de la ARP acompañaron los diferentes actos asamblearios, tanto los realizados en el interior del país como en el predio ferial gremial de Mariano Roque Alonso

Los eventos gremiales de las Regionales son el preámbulo formal de la asamblea general ordinaria de la Comisión Directiva Central de la Asociación Rural del Paraguay, la cual se realizará

el 7 de mayo, con renovación parcial de autoridades gremiales, ya que recién en 2024 se procederá a la elección de nuevo presidente y vicepresidentes de la entidad y a la conformación de una nueva mesa directiva.

PRIMERO EN EL NORTE

En la zona norte del país se dio inicio al calendario de asambleas generales anuales de las Regionales de la ARP. El viernes 17 de febrero se realizó la correspondiente a la Regional Concepción, en la sede del Parque Nanawa, y al día siguiente se tuvo la asamblea de la Regional Amambay, en su local de Pedro Juan Caballero.

A CONTINUACIÓN SE REALIZÓ LA ASAMBLEA DE REGIONAL BOQUERÓN, QUE FUE LLEVADA A CABO EL VIERNES 24 EN FILADELFIA, EN EL HOTEL FLORIDA.



REG. CONCEPCIÓN

Por la Regional Concepción serán delegados ante la ARP: Gustavo Ruíz Ayala, Luís Mario Saldívar, Sergio Ferreira, Alfredo Mena, Dennis Smith, Domingo García, Luís Villalba, Augusto Cantero, Carlos Espínola y Ricardo Paiva.



REG. AMAMBAY

Fueron elegidos como delegados titulares por la Regional Amambay: Eulalio Gomes, Teodoro Villa Alta, Masami Kawata, Víctor Paniagua, Justino Ramírez, Ricardo Zacarías, Marcos Paredes, Víctor Pires, Carolina Mendoza y César Rodríguez.





REG. BOQUERÓN

En la asamblea de la Regional Boquerón, realizada en Filadelfia, fueron elegidos como delegados titulares



ante la ARP: Carlos Passerieu, Egon Neufeld, Werner Schroeder, Werner Friesen, Cynthia Peña Ros, Georg

Bench, Orlando Harder, Isidro Melgarejo, Heinz Bartel y Manfred Hieber.

ZONA CENTRO ORIENTAL

El 25 de febrero se tuvieron dos asambleas, en su respectiva sede social, la correspondiente a la Regional Caazapá por la mañana, y el evento de la Regional Guairá, por la noche.

Aldía siguiente se desarrolló la asamblea de la Regional Caaguazú, en la sede gremial de Coronel Oviedo.

A finales de febrero se realizaron las asambleas de

la Regional San Pedro y de la Regional Bruguéz, en sus respectivas sedes sociales, dentro del campo de exposiciones de la ARP.



REG. CAAZAPÁ

Fueron elegidos como delegados titulares de la Regional Caazapá: Roberto Giménez Burró, Francisco Cabrera, Marta Plate, Roberto Giménez Barúa, Ginés Palazón, Nicolás Burró, Jorge Domaniczky, José Emilio Gardel, Javier Benítez y Gustavo Insfrán.



REG. GUAIRÁ



Fueron elegidos delegados titulares ante la asamblea de la ARP por la Regional Guairá: Alfredo Kröll Gamarra, Guido Giralá Velázquez, CLSS.A., Roberto Chávez Romero, Carlos Antonio Baade, Mario Giralá Velázquez, Raúl Giralá Diez, Carlos Casañas y/o Lilian de Casañas, Lilian Fariña Arza y Marcel de Blecker Monges.





REG. CAAGUAZU

En la asamblea de la Regional Caaguazú fueron designados delegados ante la ARP: Paulo Rojas Rojas, Peter Kennedy, Bernard Balansa, Ganadera San Víctor, Hugo Espínola, Víctor Blanco, Roberto Ortiz, Jhonny Villalba, Nery Serafini y Karen Botrell.



REG. BRUGUEZ

Representarán a la Regional Gral. Bruguéz como delegados titulares: Rubén Arrechea, Carlos Florentín, José Costa Barriocanal, María Teresa Pino Rodríguez, Pedro Insfrán, Miguel Ruíz Zaldívar, Carlos Miguel Goiburú, Silvio Moro, Juan Fabio Zavala y Víctor Florentín.



INICIOS DE MARZO

Los actos asamblearios retornaron al interior del país al inicio de marzo, con las reuniones de la Regional Itapúa, de la Regional Misiones,

de la Regional Ñeembucú, concluyendo con la asamblea de la Regional Paraguariá la gira por las filiales del sur.

De vuelta al predio ferial de la ARP, la agenda siguió con la asamblea de la Regional Central Chaco, y la de Regional Cordillera.



REG. SAN PEDRO

Para la asamblea general de la ARP Fueron elegidos como delegados titulares de la Regional San Pedro: Rodolfo Grau, Ricardo Sosa, Diana Davey, Eliseo Lauro, Alba Pettengill, Wilmar Janzen, Horst Von Schmeling, Javier Benítez, Luis Acosta y Osvaldo Osnaghi.



REG. ITAPUÁ

Fueron elegidos como delegados de la Regional Itapúa: Horacio Sienna, Genaro Brunaga, Digno Muller, Francisco Solano Gamarra, Armin Hamann, Hernán Bronstrup, Lauro Sitzmann, Rubén Servián, Hugo Mauricio Páez y Claudio Kostinchok.



REG. MISIONES

Serán delegados por la Regional Misiones ante la asamblea de la ARP: Marcelo Chiriani, Silvio Vargas Thompson, Alberto Ferreira, Andrés Romero, Pedro Vera, Javier Martínez, Alfredo Plate, Pedro Dubarry, Hugo Brizuela y Ganadera Santa Fidelina.



REG. PARAGUARÍ

Fueron elegidos como delegados ante la asamblea de la ARP por la Regional Paraguari: Eustaquio Colmán, José Huidobro, Tomás Cabrera, Francisco Parcerisa, Francisco González, Gerónimo Caballero, Tomás Cano, Daniel Velázquez, Calixto Saguier y Carlos Romero Roa.



REG. ÑEEMBUCÚ

Como delegados ante la ARP por la Regional Ñeembucú fueron designados: Guillermo Sisul, Sebastián Bricchi, Guillermo Souto, Odilón Barrios, Natalia Dos Santos, Juan Rojas Soto, Ramón Gutiérrez, Hassin Recalde, Gilberto Pérez y Cheol Ho Chang.



REG. CENTRAL CHACO

Serán delegados por la Regional Central Chaco: Martín Filártiga, Nicolás Silva, Sandra Miltos, Andrea Ferreira, Miguel Muñoz, Daniel Prieto, Gabriel Fernández, Jorge Dos Santos, Carlos Pedretti y Gabriel Ruíz.



REG. CORDILLERA



Los delegados de la Regional Cordillera serán: Manuel Riera, José Pappalardo, Julio

Gorostiaga, Diego Torales, Luís Yaryes, Heriberto Ibarra, Alberto González, Justo

Ferreira, Cristóbal Lezcano y Ausberto González.

ETAPA FINAL

Al finalizar el periodo de asambleas se realizaron las correspondientes a la Regional Alto Paraná, en Minga Guazú; a la Regional

Canindeyú, en La Paloma; y se concluyó con los eventos desarrollados en la sede central de la ARP, con las asambleas de la Regional

Chaco Sur, de la Regional Central y Ñeembucú Norte, de la Regional Tte. Esteban Martínez, y de la Regional Alto Chaco.

REG. ALTO-PARANÁ



La Regional Alto Paraná tendrá como sus delegados a Eduardo Barreto, Jorge Velázquez Jaramillo, Esmir Villar, Agroganadera Ysry S.A. – Miguel Ríos, Agroganadera Zanja Moroti – Nery Amarilla, Amado Rodríguez, Carlos Páez Corvalán, Jorge Rehnfeldt, Ricardo González Rotela y Arnaldo Velázquez Durañona.



REG. CANINDEYU

Fueron elegidos como delegados de la Regional Canindeyú: Nelson Cardozo, Aristides Britos, Clodoaldo Favarín, Zubim Tutunyi, Celito Cobalchini, Elizardo Maldonado, Francisco Viancheto, Sigfredo Terrazas y Pablino Martínez.





REG. CHACO SUR

Como delegados titulares de la Regional Chaco Sur fueron designados Maris Llorens, Ricardo Felippo, Jorge Johannsen, Alberto Soljancic, Alberto Spinzi, Roque Fleytas, Matilde Pérez viuda de Ugarriza, Cynthia Chihan, Ramón Mallen Spinzi y Enrique Holst.



REG TTE MARTÍNEZ

Fueron designados delegados titulares por la Regional Teniente Esteban Martínez: Hilda Niedhammer, Francisco Brusquetti, Milner Ferreira, Christian Rothbacher, Manuel Cardozo, Ceferino Méndez, Jaime Cristaldo, Delia Perito de Núñez, Carlos Giménez Y Luís Real.



REG. CENTRAL

En la Regional Central y Ñembucú Norte fueron elegidos presidente: Mario Apodaca Guex; vicepresidentes Javier Remigio García y José Emilio Argaña, quienes serán también sus delegados junto con Gilbert Luis Ochipinti, Alberto Correa Pineda, Cabaña y Haras Estanzuela (Roque Fleytas), Estela Fátima Ayala de Martínez, Rubén Ernesto Jarolin, Odilón Benítez y José Miguel Pineda.



REG ALTO CHACO

Actuarán como delegados titulares de la Regional Alto Chaco en la asamblea de la ARP: Adir Rodrigues De Lima, Martín Heisecke, Diego Ruíz Zubizarreta, Nevercindo Bairros Cordeiro, Celso Muxfeldt Echauri, Raúl Rivarola Casaccia, Harry Bartel Ferhr, Elvira Leonor Segovia, Julio César Trovato y Juacir José Reposi.



FUENTE: DEPARTAMENTO COMUNICACIÓN DE LA ARP

EN MAYO PROSIGUE LA CARTELERA DE EXPOSICIONES AGROPECUARIAS

Durante el mes de mayo se tendrá otra apretada ronda de exposiciones rurales regionales y gremiales. La agenda arranca con la Expo Santa Rita y Expo Rodeo Neuland, en las mismas fechas, seguidas por la Nacional Nelore, y concluye con la Expo Pioneros, en el Chaco Central, y la muestra de caballos Criollos de Otoño, en la ARP.

En la agenda de exposiciones rurales de mayo se presenta una variedad de opciones de promoción de eventos rurales, y a lo largo y ancho del país, manteniendo la dinámica sectorial de los meses previos a la exposición internacional de julio, en la ARP.

Por un lado se tienen las

tradicionales exposiciones regionales de Santa Rita, en Alto Paraná, y la de Neuland, en el Chaco Central, que buscan recuperar el protagonismo que tuvieron en los años previos a la pandemia.

Por otra parte, están las nuevas propuestas de promoción sectorial, como la Nacional Nelore, en el pre-

dio ferial de la ARP, y la Expo Pioneros, que resume la pujanza empresarial de las cooperativas agropecuarias del Chaco.

A ellas se suma la exposición Nacional de Otoño de caballos Criollos, con su despliegue de actividades emblemáticas de la raza.

EXPO SANTA RITA



Del 6 al 14 de mayo se estará realizando la edición número 29 de la Expo Santa Rita, evento

agropecuario tradicional del Alto Paraná enfocado en el gran mundo de los agronegocios, que es organizado



por el Centro de Tradiciones Gauchas Indio José, y cuenta con el acompañamiento de la Regional Alto Paraná de la

ARP en el ámbito ganadero.

La muestra de Santa Rita tiene un perfil preferentemente agrícola y sociocultural, con mayoría de empresas expositoras del sector de insumos, bienes, equipos y servicios diversos para las labores de agricultura, además de atractivos espectáculos

culturales y musicales, con presentación de renombrados artistas internacionales.

La inscripción de animales para exposición se extiende hasta el 20 de abril y la programación preliminar del sector ganadero comprende una feria de reproductores y de ganado para invernada,

el lunes 8, seguido del pesaje y juzgamiento de animales, entre el miércoles 10 y el jueves 11, culminando con la tradicional cena y entrega de premios a los expositores.

La inauguración oficial de la Expo Santa Rita 2023 se realizará el viernes 12, junto con el desfile de los animales premiados.

EXPO RODEO NEULAND



La 27 Expo Rodeo Neuland estará desarrollándose del 8 al 14 de mayo, en el campo de exposiciones de la Asociación Rodeo Neuland, en el Chaco central. Ya fue presentado el programa general de actividades para esta edición.

A partir del lunes 8 se habilita el ingreso de animales para exposición, y para el martes 9, se prevé el ingreso, pesaje y admisión de animales de exposición. Para el miércoles 10 está fijado el inicio de los juzgamientos de animales y un remate de

reproductores.

Para el jueves 11, por la mañana, prosigue el juzgamiento del sector ganadero y se tendrá la habilitación de la exposición en las áreas comercial, industrial y de servicios, así como del par-

que infantil y recepción de visitas de centros educativos. A la tarde, sigue el juzgamiento de bovinos de bozal de diversas razas y se tendrá el juzgamiento de toro tipo frigorífico, junto con la habilitación de la exposición de animales pequeños y charla técnica agropecuaria, concluyendo con la jura de animales de campo y el evento de entrega de premios a los expositores ganaderos, en el recinto ferial y previo al remate de reproductores.

Para el viernes 12 se anuncian las pruebas de equitación de trabajo, categorías

Amateur y Open, además de la demostración dinámica de maquinarias e implementos agrícolas. Al mediodía se tendrá el evento de premiación a expositores del sector comercial. A la tarde, habrá competencias hípcas de Ranch Sorting, de estacas y tambor, y a la noche se prosigue con doma y demostración ecuestre.

El sábado 13, desde las 9h30, se tendrá el acto oficial de inauguración de la 27 Expo Rodeo Neuland, seguido del desfile de animales premiados y desfiles de jinetes del Club Rodeo

Neuland. A la tarde habrá competencias ecuestres entre clubes de jinetes, y a la noche, se tendrá un show musical con el grupo Tierra Adentro, y el cierre de la jornada, con show de luces y pirotecnia.

Entre las actividades del domingo 14, se tienen el campeonato chaqueño de motocross, el desfile de amazonas y jinetes del Club Rodeo Neuland y la competencia de rodeo entre clubes de jinetes del Chaco Central. Para las 18 está marcada la salida de animales del predio ferial y la clausura oficial de la Expo Rodeo Neuland 2023.

NACIONAL DE NELORE



Del 16 al 22 de mayo se llevará a cabo la Expo Nacional Nelore, en su tercera edición desde su retorno al predio ferial de la ARP en Mariano Roque Alonso, luego de varias muestras realizadas en distintas exposiciones del interior del país.

La Asociación Paraguaya de Criadores de Nelore informó del programa preliminar de actividades establecido, que arranca con el ingreso de los animales y los trabajos de admisión y control de ultrasonografía.

Para el jueves 18 se anuncia el pesaje de los animales y el inicio de pre ofertas por los animales criados a campo. Los juzgamientos de los animales de bozal y de campo serán realizados por el doctor Sebastián Pizarro, uno de los más reconocidos profesionales del sector ganadero.

El viernes 19 se procederá a la jura de los animales de campo y la correspondiente entrega de premios a los expositores destacados. La competencia preliminar de animales de bozal se desarrollará el sábado 20, tanto en

Nelore astado como mocho, con un almuerzo de confraternidad.

Para el domingo a la mañana se agendó la definición de los grandes campeonatos, que será seguida de la ceremonia de entrega de premios y el remate de los animales de campo y de bozal, a cargo de la consignataria Ferusa.

El lunes 22 por la tarde se realizará el juzgamiento de terneras, que participarán luego de un remate especial.

EXPO PIONEROS Y NACIONAL BRAHMAN

Del 24 al 27 de mayo se desarrollará la Expo Pioneros del Chaco 2023, que de nuevo dará marco a la Nacional Brahman. La pujante muestra agropecuaria chaqueña ya tiene estructurada una serie de atractivos en sus diferentes facetas de promoción empresarial como de capacitación tecnológica, incorporando desde esta edición la subasta de reproductores a través de Remates PDC, parte del conglomerado de empresas asociadas de la entidad organizadora del evento que se va fortaleciendo como vitrina del potencial productivo y comercial del Chaco sudamericano.

Atractivos especiales de

esta edición serán los concursos de Futuro Agricultor y de Espantapájaros, así como el campeonato de alambreadores.

El programa general de actividades establece charlas de capacitación técnica en cada jornada, en el salón auditorio sobre temáticas como lechería (manejo y stress calórico), agricultura (malezas y algodón) y ganadería (pastoreo rentable y flujos de caja), mientras que en la plaza de la tecnología se tendrán presentaciones diarias sobre Agro inteligente, con el especialista Nils Kaiser y de las empresas expositoras.

También diariamente se

tendrán por la tarde las demostraciones dinámicas de maquinarias e implementos de uso agropecuario y vial, en las distintas prestaciones para labores de agricultura así como para la elaboración de forrajes, y el espacio demostrativo de Pastoreo Racional Intensivo.

Las juras de ganado se realizarán desde el miércoles 24, con las razas Santa Gertrudis, Limousin, Angus, Polled Hereford y Braford, además de caballos Árabes y Cuarto de Milla y de ovinos Dorper.

El jueves 25 corresponderá a la jura de animales Brangus y Nelore, mientras



que el viernes 26 la pista de juzgamiento estará íntegramente abocada a la exposición Nacional Brahman 2023, tanto a la mañana como por la tarde.

El jueves 25 se tendrá la subasta de reproductores Multirazas y el viernes 26 será el remate de ganado

Brahman, a cargo de la consignataria Remates PDC, nueva división denegocios del grupo Pioneros del Chaco SA.

La ceremonia de inauguración oficial de Expo Pioneros 2023 se fijó para el sábado 27 de mayo, desde las 10 horas. En esa jornada final se

tendrán nuevamente varias presentaciones en las áreas de Plaza de la Tecnología, de dinámica de maquinarias agrícolas y en el demostrador de Pastoreo Racional Intensivo, concluyendo a las 17:30 horas con el cierre de la 4ta edición de la muestra chaqueña.

NACIONAL DE CRIOLLOS

Cerrando la cartelera de eventos ganaderos del mes se tendrá la X Expo Nacional de Otoño de

caballos Criollos, a llevarse a cabo del 25 al 29 de mayo en el predio ferial de la Asociación Rural del Paraguay, en

Mariano Roque Alonso.

Esta expoferia sectorial es organizada por la Asociación



de Criadores de Caballos Criollos del Paraguay (ACCCP), y durante la misma se desarrollarán los juzgamientos habituales de la raza, y encuentros técnicos y de confraternidad gremial.

En el programa de actividades previstas, resalta la segunda etapa clasificatoria del campeonato de Aparte Campero, a realizarse el viernes 26.

Los criadores de caballos Criollos realizan habitualmente varias competencias deportivas que son características de la raza, entre ellas pruebas de manejo animal y de destreza de jinetes y montados.



VAIVENES EN LA EXPORTACIÓN DE CORTES CÁRNICOS BOVINOS

Variaciones dispares resultan de los informes de exportación cárnica bovina en el primer trimestre del 2023, resaltando la merma en el importe y en la cotización referencial respecto al inicio del año pasado y el incremento en el peso de los embarques, además del incremento del total de destinos activos en este periodo. Varios destinos presentan un llamativo comportamiento comercial.



En el periodo de enero a marzo del 2023 las exportaciones de cortes cárnicos bovinos desde Paraguay sumaron 71.621,8 toneladas, por importe de 331,9 millones de dólares, de acuerdo al avance informativo mensual difundido por el Servicio Nacional de Calidad y Salud Animal (Senacsa), correspondiente a marzo.

Estos envíos cárnicos fueron realizados a un total

de 45 diferentes destinos activos a lo largo del primer trimestre de este año, y arrojan una cotización promedio general de 4.634,24 dólares por tonelada, resultado de la relación directa entre el importe global de las ventas y el volumen total de los embarques en ese lapso.

En un análisis comparativo preliminar se aprecian variaciones dispares respecto al primer trimestre del año

pasado, con incremento del 5,5% en cuanto al peso total de los embarques cárnicos y con merma del 7,3% en el importe de las ventas acumuladas en igual periodo, cuando se exportaron 67.891,1 toneladas de carne bovina, por valor de 357,9 millones de dólares.

Con esos montos como parámetros, se tiene además una baja del 12% en la cotización promedio general

EXPORTACIÓN DE CARNE BOVINA - Peso, valor y cotización			
Trimestral - T1/2023 - TOTAL	KG	US\$	US\$/ton
Países - Destino	71.621.837	331.913.016	4.634
CHILE	30.130.133	148.202.840	4.919
TAIWAN	7.314.754	35.063.878	4.794
BRASIL	6.551.437	36.490.648	5.570
RUSIA	6.443.635	22.446.317	3.483
Proveeduría marítima	2.725.286	11.291.152	4.143
ISRAEL	2.428.161	13.264.097	5.463
GEORGIA	2.394.133	7.108.981	2.969
ALBANIA	2.203.910	6.555.064	2.974
SIERRA LEONA	1.802.993	4.571.612	2.536
URUGUAY	1.609.614	6.531.095	4.058
ANGOLA	1.198.581	5.136.761	4.286
GHANA	1.082.581	4.851.918	4.482
ITALIA	1.073.803	6.221.179	5.794
KUWAIT	837.861	5.233.705	6.247
VIETNAM	728.560	2.876.508	3.948
MACEDONIA DEL NORTE	534.958	1.669.500	3.121
EGIPTO	528.201	1.804.438	3.416
SUIZA	280.737	2.770.177	9.868
ALEMANIA	266.644	2.692.396	10.097
IRAK	264.381	1.285.085	4.861
REINO UNIDO	169.117	614.342	3.633
SOMALIA	168.011	816.439	4.859
PAISES BAJOS	118.689	1.032.215	8.697
LIBIA	108.001	303.684	2.812
ARABIA SAUDITA	81.017	407.857	5.034
GABON	68.921	191.886	2.784
PORTUGAL	61.512	528.178	8.587
TUNEZ	56.000	144.400	2.579
PALESTINA	55.001	141.831	2.579
KOSOVO	54.736	179.542	3.280
CONGO	39.441	86.026	2.181
ESPAÑA	35.936	345.600	9.617
JORDANIA	27.995	93.717	3.348
MONTENEGRO	27.991	127.331	4.549
LIBANO	27.985	70.308	2.512
EMIRATOS ARABES UNIDOS	24.999	117.247	4.690
BAHREIN	22.001	147.710	6.714
SEYCHELLES	21.500	115.233	5.360
QATAR	12.308	127.248	10.339
AZERBAIJAN	10.986	37.405	3.405
ANTILLAS NEERLANDESAS	9.507	42.854	4.508
COSTA DE MARFIL	8.033	74.724	9.302
COLOMBIA	7.252	74.741	10.306
GUINEA ECUATORIAL	2.534	12.849	5.071
PERÚ	2.000	12.301	6.150
TOTAL Trimestre 1/2023	71.621.837	331.913.017	4.634

Fuente: www.proruralpy.com con datos del Senacsa

EXPORTACIÓN - CARNE BOVINA - VOLUMEN		
Trimestre - T1/2023 TOTAL	PESO en KG	en %
por Destino - en Kg	71.621.837	s/Total
CHILE	30.130.133	42,1%
TAIWAN	7.314.754	10,2%
BRASIL	6.551.437	9,1%
RUSIA	6.443.635	9,0%
Proveeduría marítima	2.725.286	3,8%
ISRAEL	2.428.161	3,4%
GEORGIA	2.394.133	3,3%
ALBANIA	2.203.910	3,1%
SIERRA LEONA	1.802.993	2,5%
URUGUAY	1.609.614	2,2%
ANGOLA	1.198.581	1,7%
GHANA	1.082.581	1,5%
ITALIA	1.073.803	1,5%
KUWAIT	837.861	1,2%
VIETNAM	728.560	1,0%
MACEDONIA DEL NORTE	534.958	0,7%
EGIPTO	528.201	0,7%
SUIZA	280.737	0,4%
ALEMANIA	266.644	0,4%
IRAK	264.381	0,4%
REINO UNIDO	169.117	0,24%
SOMALIA	168.011	0,23%
PAISES BAJOS	118.689	0,17%
LIBIA	108.001	0,15%
ARABIA SAUDITA	81.017	0,11%
GABON	68.921	0,10%
PORTUGAL	61.512	0,09%
TUNEZ	56.000	0,08%
PALESTINA	55.001	0,08%
KOSOVO	54.736	0,08%
CONGO	39.441	0,06%
ESPAÑA	35.936	0,05%
JORDANIA	27.995	0,04%
MONTENEGRO	27.991	0,04%
LIBANO	27.985	0,04%
EMIRATOS ARABES UNIDOS	24.999	0,03%
BAHREIN	22.001	0,03%
SEYCHELLES	21.500	0,03%
QATAR	12.308	0,02%
AZERBAIJAN	10.986	0,02%
ANTILLAS NEERLANDESAS	9.507	0,01%
COSTA DE MARFIL	8.033	(*)
COLOMBIA	7.252	(*) menos
GUINEA ECUATORIAL	2.534	del 0,01%
PERÚ	2.000	
países Top 5	53.165.245	74,23%

Fuente: PRO RURALPY, con datos de avance del Senacsa

EXPORTACIÓN - CARNE BOVINA - VALOR

Trimestral - T1/2023 TOTAL	en US\$	en %
por Destino - en US\$	331.913.016	s/Total
CHILE	148.202.840	44,7%
BRASIL	36.490.648	11,0%
TAIWAN	35.063.878	10,6%
RUSIA	22.446.317	6,8%
ISRAEL	13.264.097	4,0%
Proveeduría marítima	11.291.152	3,4%
GEORGIA	7.108.981	2,1%
ALBANIA	6.555.064	2,0%
URUGUAY	6.531.095	2,0%
ITALIA	6.221.179	1,9%
KUWAIT	5.233.705	1,6%
ANGOLA	5.136.761	1,5%
GHANA	4.851.918	1,5%
SIERRA LEONA	4.571.612	1,4%
VIETNAM	2.876.508	0,9%
SUIZA	2.770.177	0,8%
ALEMANIA	2.692.396	0,8%
EGIPTO	1.804.438	0,5%
MACEDONIA DEL NORTE	1.669.500	0,5%
IRAK	1.285.085	0,4%
PAISES BAJOS	1.032.215	0,31%
SOMALIA	816.439	0,25%
REINO UNIDO	614.342	0,19%
PORTUGAL	528.178	0,16%
ARABIA SAUDITA	407.857	0,12%
ESPAÑA	345.600	0,10%
LIBIA	303.684	0,09%
GABON	191.886	0,06%
KOSOVO	179.542	0,05%
BAHREIN	147.710	0,04%
TUNEZ	144.400	0,04%
PALESTINA	141.831	0,04%
MONTENEGRO	127.331	0,04%
QATAR	127.248	0,04%
EMIRATOS ARABES UNIDOS	117.247	0,04%
SEYCHELLES	115.233	0,03%
JORDANIA	93.717	0,03%
CONGO	86.026	0,03%
COLOMBIA	74.741	0,02%
COSTA DE MARFIL	74.724	0,02%
LIBANO	70.308	0,02%
ANTILLAS NEERLANDESAS	42.854	0,013%
AZERBAIJAN	37.405	(*) menos
GUINEA ECUATORIAL	12.849	del 0,01%
PERÚ	12.301	
países Top 5	255.467.779	76,97%

Fuente: PRO RURALPY, con datos de avance del Senacsa

COTIZACION TRIMESTRAL GENERAL - por países en US\$/tonelada y plusvalía por destino individual

Primer trimestre - 2023	US\$/ton	Var. %
Destino	4.634,24	s/Total
1 QATAR	10.338,94	123,1%
2 COLOMBIA	10.306,17	122,4%
3 ALEMANIA	10.097,33	117,9%
4 SUIZA	9.867,53	112,9%
5 ESPAÑA	9.617,03	107,5%
6 COSTA DE MARFIL	9.301,76	100,7%
7 PAISES BAJOS	8.696,78	87,7%
8 PORTUGAL	8.586,63	85,3%
9 BAHREIN	6.713,74	44,9%
10 KUWAIT	6.246,51	34,8%
11 PERÚ	6.150,45	32,7%
12 ITALIA	5.793,60	25,0%
13 BRASIL	5.569,87	20,2%
14 ISRAEL	5.462,61	17,9%
15 SEYCHELLES	5.359,66	15,7%
16 GUINEA ECUATORIAL	5.070,83	9,4%
17 ARABIA SAUDITA	5.034,24	8,6%
18 CHILE	4.918,76	6,1%
19 IRAK	4.860,73	4,9%
20 SOMALIA	4.859,45	4,9%
21 TAIWAN	4.793,58	3,4%
22 EMIRATOS ARABES UNIDOS	4.690,10	1,2%
23 MONTENEGRO	4.548,98	-1,8%
24 ANTILLAS NEERLANDESAS	4.507,69	-2,7%
25 GHANA	4.481,80	-3,3%
26 ANGOLA	4.285,70	-7,5%
27 PROVEEDURÍA MARITIMA	4.143,11	-10,6%
28 URUGUAY	4.057,55	-12,4%
29 VIETNAM	3.948,21	-14,8%
30 REINO UNIDO	3.632,64	-21,6%
31 RUSIA	3.483,49	-24,8%
32 EGIPTO	3.416,19	-26,3%
33 AZERBAIJAN	3.404,74	-26,5%
34 JORDANIA	3.347,65	-27,8%
35 KOSOVO	3.280,14	-29,2%
36 MACEDONIA DEL NORTE	3.120,81	-32,7%
37 ALBANIA	2.974,29	-35,8%
38 GEORGIA	2.969,33	-35,9%
39 LIBIA	2.811,86	-39,3%
40 GABON	2.784,14	-39,9%
41 PALESTINA	2.578,69	-44,4%
42 TUNEZ	2.578,57	-44,4%
43 SIERRA LEONA	2.535,57	-45,3%
44 LIBANO	2.512,40	-45,8%
45 CONGO	2.181,16	-52,9%

*Países del grupo Top 5 Fuente: PRO RURAL PY
*Activos solamente en marzo www.proruralpy.com

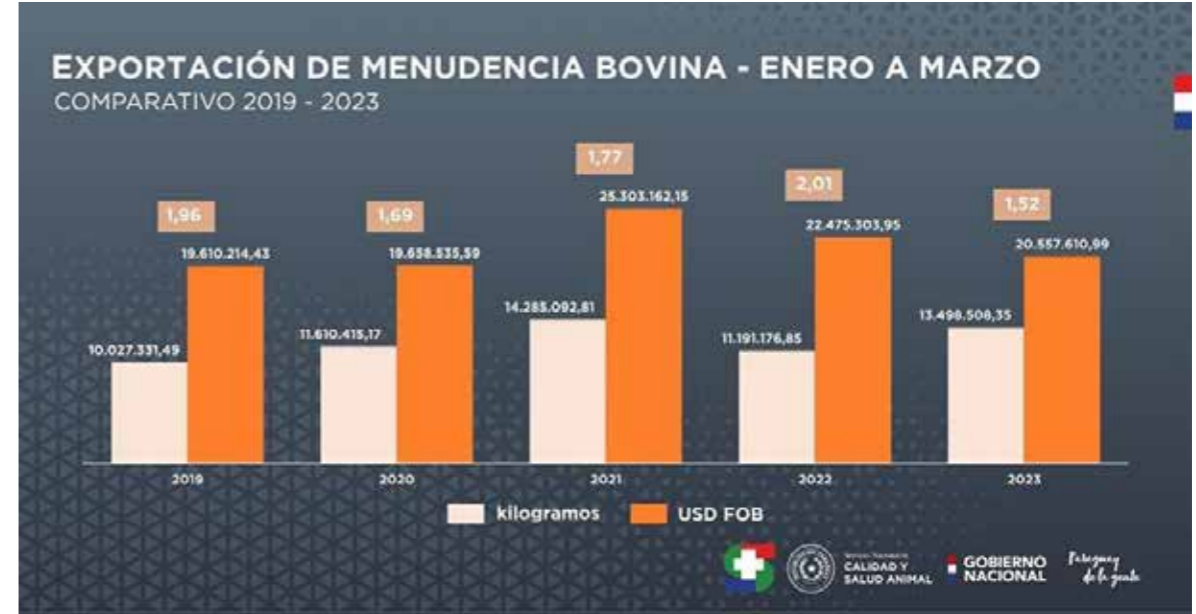
actual de los cortes cárnicos, respecto al monto referencial del primer trimestre del año anterior (5.273 US\$/ton), valor resultante para los 38 destinos activos en ese entonces.

Respecto a los valores generales del primer trimestre del 2021, se mantiene la baja

del 7% en el importe de las ventas (356,9 millones de dólares) pero se registra una merma del 11% en cuanto al peso total de los embarques de entonces (80.662,3 toneladas). En contraste, la cotización promedio actual se ubica casi 5% por encima del valor referencial para los mercados activos en el pri-

mer trimestre de aquel año.

Los valores acumulados entre enero y marzo del 2023 resultan ya positivos respecto a los parámetros del primer trimestre del 2020, de 59.583,6 toneladas y 266,3 millones de dólares, y en mayor magnitud de variación en cada caso, con suba del 20%



en el volumen y aumento del 25% en el importe de ventas, mientras que la cotización actual resulta mayor en 4% al monto referencial para el primer trimestre de ese año, cuando estuvieron activos 40 destinos de la carne paraguaya.

Las variaciones se hacen mayores al ser comparadas con los resultados del primer trimestre del 2019, cuando se exportaron 51.780,6 toneladas (+38%) por valor de 210 millones de dólares (+58%), y resulta un aumento del 14% en la cotización referencial, además del sustancial incremento en el número de destinos activos, 45 en 2023 contra 29 en los tres primeros meses del 2019.

MÁS MERCADOS ACTIVOS

Una característica resal-

Por destino	4.634,24	Var. %	Por destino	US\$/ton	Var. %
QATAR	10.338,94	123,1%	MONTENEGRO	4.548,98	-1,8%
COLOMBIA	10.306,17	122,4%	ANTILLAS NEERLANDESAS	4.507,69	-2,7%
ALEMANIA	10.097,33	117,9%	GHANA	4.481,80	-3,3%
SUIZA	9.867,53	112,9%	ANGOLA	4.285,70	-7,5%
ESPAÑA	9.617,03	107,5%	PROVEEDURÍA MARITIMA	4.143,11	-10,6%
COSTA DE MARFIL	9.301,76	100,7%	URUGUAY	4.057,55	-12,4%
PAISES BAJOS	8.696,78	87,7%	VIETNAM	3.948,21	-14,8%
PORTUGAL	8.586,63	85,3%	REINO UNIDO	3.632,64	-21,6%
BAHREIN	6.713,74	44,9%	RUSIA	3.483,49	-24,8%
KUWAIT	6.246,51	34,8%	EGIPTO	3.416,19	-26,3%
PERÚ	6.150,45	32,7%	AZERBAIJAN	3.404,74	-26,5%
ITALIA	5.793,60	25,0%	JORDANIA	3.347,65	-27,8%
BRASIL	5.569,87	20,2%	KOSOVO	3.280,14	-29,2%
ISRAEL	5.462,61	17,9%	MACEDONIA DEL NORTE	3.120,81	-32,7%
SEYCHELLES	5.359,66	15,7%	ALBANIA	2.974,29	-35,8%
GUINEA ECUATORIAL	5.070,83	9,4%	GEORGIA	2.969,33	-35,9%
ARABIA SAUDITA	5.034,24	8,6%	LIBIA	2.811,86	-39,3%
CHILE	4.918,76	6,1%	GABON	2.784,14	-39,9%
IRAK	4.860,73	4,9%	PALESTINA	2.578,69	-44,4%
SOMALIA	4.859,45	4,9%	TUNEZ	2.578,57	-44,4%
TAIWAN	4.793,58	3,4%	SIERRA LEONA	2.535,57	-45,3%
EMIRATOS ARABES UNIDOS	4.690,10	1,2%	LIBANO	2.512,40	-45,8%
Países del grupo Top 5			CONGO	2.181,16	-52,9%
*Activos solamente en marzo					

Fuente: PRO RURAL PY

cional de la carne paraguaya en el primer trimestre del 2023 es el aumento en el número de destinos activos en ese lapso, en su mayor escala de los últimos años, con un total de 45 mercados atendidos, ya que se realizaron ventas a 38 mercados entre enero y marzo de 2022 (sobre un total anual de 51) y también en 2021 (sobre 47 destinos totales), mientras que los destinos activos en el primer trimestre del 2020

sumaron 40 (sobre 49 en el año) y los operativos en el primer trimestre del 2019 fueron solamente 29 (con 42 mercados activos en el año).

La comercialización bajo el régimen de Proveeduría marítima presenta un extraordinario crecimiento desde marzo del 2022 respecto a los envíos en los años previos. Este incremento de participación se registra en coincidencia con el inicio de

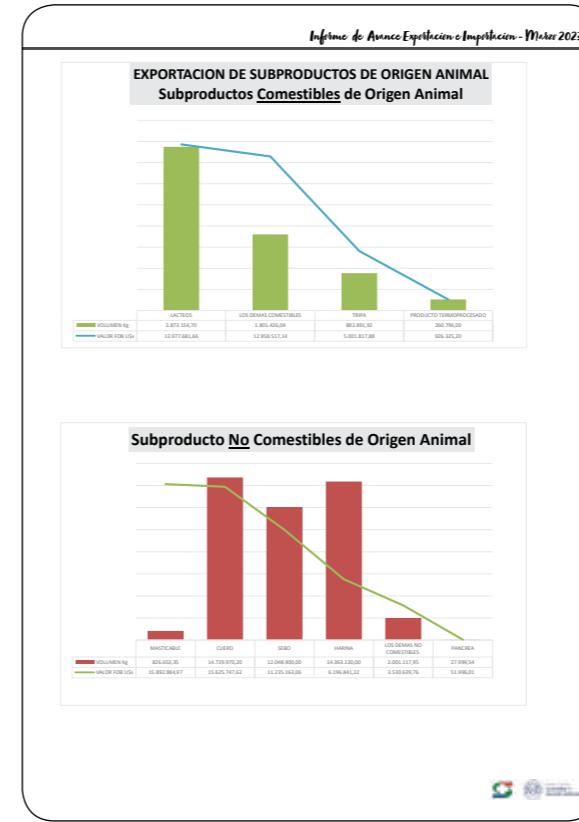
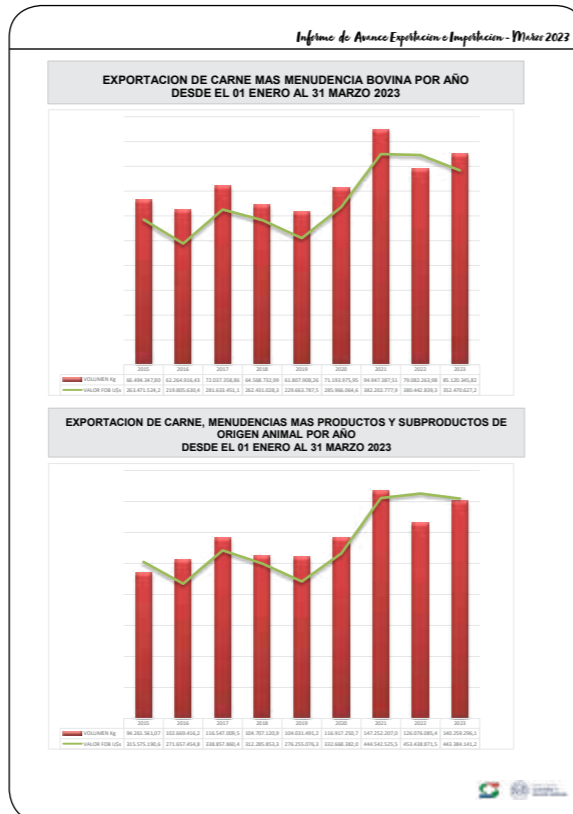
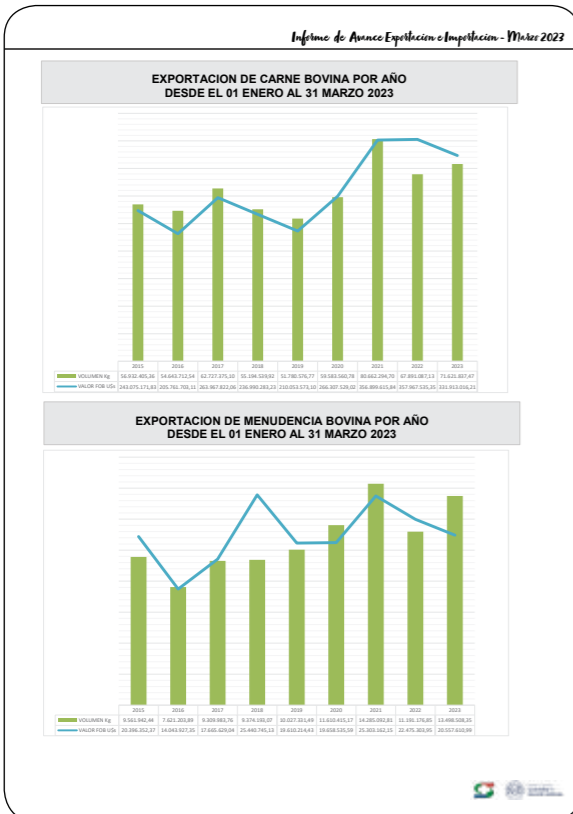


la invasión rusa a Ucrania y tiene un salto extraordinario desde la implementación de medidas comerciales internacionales restrictivas para el comercio con Rusia, que tras una merma inicial tuvo un paulatino repunte en par-

ticipación.

Independientemente del volumen de tales envíos informados, que no discriminan el destino final individualmente, puede interpretarse que parte de los

embarques vía Proveeduría marítima pudieron finalmente recalar en territorio ruso, al igual que los envíos consignados a Georgia, país limítrofe en la región del Mar Negro, que igualmente presenta un sustancial aumento

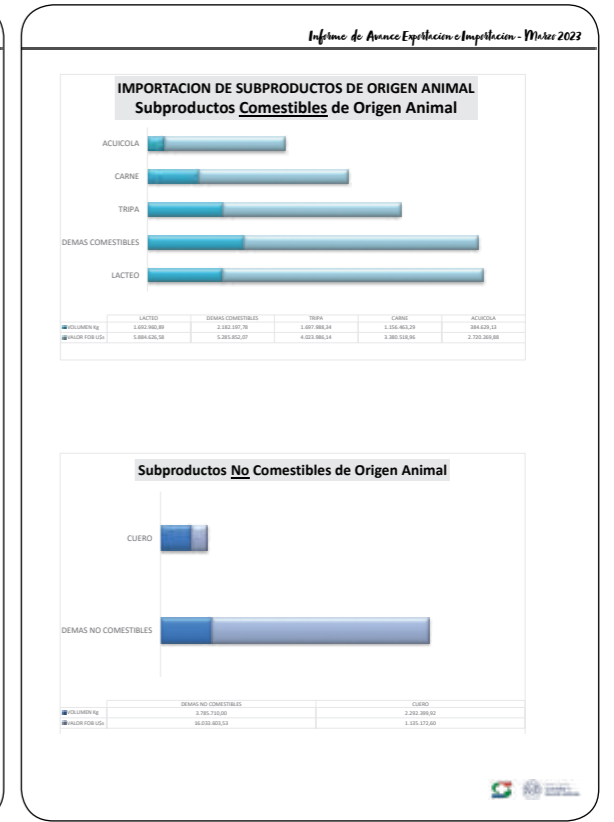


en sus compras de productos cárnicos en ese lapso, lo que extiende la posibilidad

de que esos cortes cárnicos finalmente pudieran haber llegado a Rusia por rutas

indirectas.

En el primer trimestre



Informe de Avance Exportación e Importación - Marzo 2023

EXPORTACION DE PRODUCTOS Y SUBPRODUCTOS DE ORIGEN ANIMAL DESDE EL 01/01/2023 HASTA EL 31/03/2023			EXPORTACION DE PRODUCTOS Y SUBPRODUCTOS DE ORIGEN ANIMAL DESDE EL 01/01/2022 HASTA EL 31/03/2022			DIFERENCIA PORCENTUAL AÑOS 2023 - 2022	
	PESO NETO KGs	VALOR FOB US\$		PESO NETO KGs	VALOR FOB US\$	DIFERENCIA PESO NETO KGs	DIFERENCIA VALOR FOB US\$
CARNE BOVINA	71.621.837	331.913.016	CARNE BOVINA	67.891.087,13	357.967.535,35	5,50%	-7,28%
MENUDENCIA BOVINA	13.498.508	20.557.611	MENUDENCIA BOVINA	11.191.176,85	22.475.303,95	20,62%	-8,53%
CARNE PORCINA	892.130	2.273.625	CARNE PORCINA	24.910,25	54.221,18	3481,38%	4093,24%
MENUDENCIA PORCINA	-	-	MENUDENCIA PORCINA	239.816,45	395.839,99	-100,00%	-100,00%
CARNE AVIAR	1.675.247	2.477.003	CARNE AVIAR	448.680,00	663.402,49	273,37%	273,38%
MENUDENCIA AVIAR	84.600	67.680	MENUDENCIA AVIAR	55.250,00	45.857,50	53,12%	47,59%
DESPOJO AVIAR	1.503.648	569.993	DESPOJO AVIAR	1.118.520,73	427.131,60	34,43%	33,45%
EXPORTACION S.P.N.C. (*)	44.165.057	52.660.871	EXPORTACION S.P.N.C. (*)	40.844.972,01	53.120.327,53	8,13%	-0,86%
EXPORTACION S.P.C. (*)	6.818.269	32.864.342	EXPORTACION S.P.C. (*)	4.261.672,06	18.289.251,98	59,99%	79,89%
TOTALES	140.269.296	443.384.141	TOTALES	126.076.085,48	453.438.871,67	11,25%	-2,22%

IMPORTACION DE PRODUCTOS Y SUBPRODUCTOS DE ORIGEN ANIMAL DESDE EL 01/01/2023 HASTA EL 31/03/2023			IMPORTACION DE PRODUCTOS Y SUBPRODUCTOS DE ORIGEN ANIMAL DESDE EL 01/01/2022 HASTA EL 31/03/2022			DIFERENCIA PORCENTUAL AÑOS 2023 - 2022	
	PESO NETO KGs	VALOR FOB US\$		PESO NETO KGs	VALOR FOB US\$	DIFERENCIA PESO NETO KGs	DIFERENCIA VALOR FOB US\$
IMPORTACION S.P.C. (*)	7.114.239	21.295.254	IMPORTACION S.P.C. (*)	5.635.632,58	16.050.807,89	26,24%	32,67%
IMPORTACION S.P.N.C. (*)	6.078.110	17.168.776	IMPORTACION S.P.N.C. (*)	3.043.334,18	13.489.434,29	99,72%	27,28%
TOTALES	13.192.349	38.464.030	TOTALES	8.678.966,76	29.540.242,18	52,00%	30,21%

EXPORTACION DE PRODUCTOS Y SUBPRODUCTOS DE ORIGEN ANIMAL DESDE EL 01/01/2021 HASTA EL 31/03/2021			EXPORTACION DE PRODUCTOS Y SUBPRODUCTOS DE ORIGEN ANIMAL DESDE EL 01/01/2021 HASTA EL 31/03/2021			DIFERENCIA PORCENTUAL AÑOS 2023 - 2021	
	PESO NETO KGs	VALOR FOB US\$		PESO NETO KGs	VALOR FOB US\$	DIFERENCIA PESO NETO KGs	DIFERENCIA VALOR FOB US\$
CARNE BOVINA	71.621.837	331.913.016	CARNE BOVINA	80.662.294,70	356.899.815,84	-11,21%	-7,00%
MENUDENCIA BOVINA	13.498.508	20.557.611	MENUDENCIA BOVINA	14.285.092,81	25.303.162,15	-5,51%	-18,75%
CARNE PORCINA	892.130	2.273.625	CARNE PORCINA	596.461,53	1.407.585,91	49,57%	61,53%
MENUDENCIA PORCINA	-	-	MENUDENCIA PORCINA	317.931,16	463.773,85	-100,00%	-100,00%
CARNE AVIAR	1.675.247	2.477.003	CARNE AVIAR	747.234,00	806.288,97	124,19%	207,21%
MENUDENCIA AVIAR	84.600	67.680	MENUDENCIA AVIAR	61.317,72	64.819,49	37,97%	4,41%
DESPOJO AVIAR	1.503.648	569.993	DESPOJO AVIAR	1.066.488,00	506.099,21	40,99%	12,62%
EXPORTACION S.P.N.C. (*)	44.165.057	52.660.871	EXPORTACION S.P.N.C. (*)	45.288.400,32	44.655.798,63	-2,48%	17,93%
EXPORTACION S.P.C. (*)	6.818.269	32.864.342	EXPORTACION S.P.C. (*)	4.226.986,80	14.435.381,47	61,30%	127,67%
TOTALES	140.269.296	443.384.141	TOTALES	147.252.207,04	444.542.525,82	-4,75%	-0,26%

IMPORTACION DE PRODUCTOS Y SUBPRODUCTOS DE ORIGEN ANIMAL DESDE EL 01/01/2021 HASTA EL 31/03/2021			IMPORTACION DE PRODUCTOS Y SUBPRODUCTOS DE ORIGEN ANIMAL DESDE EL 01/01/2021 HASTA EL 31/03/2021			DIFERENCIA PORCENTUAL AÑOS 2023 - 2021	
	PESO NETO KGs	VALOR FOB US\$		PESO NETO KGs	VALOR FOB US\$	DIFERENCIA PESO NETO KGs	DIFERENCIA VALOR FOB US\$
IMPORTACION S.P.C. (*)	7.114.239	21.295.254	IMPORTACION S.P.C. (*)	5.749.536,87	14.083.606,04	23,74%	51,21%
IMPORTACION S.P.N.C. (*)	6.078.110	17.168.776	IMPORTACION S.P.N.C. (*)	2.721.101,39	16.116.001,86	123,37%	6,53%
TOTALES	13.192.349	38.464.030	TOTALES	8.470.638,26	30.199.607,90	55,74%	27,37%

Informe de Anuncio Exportación e Importación - Marzo 2023

EXPORTACION DE PRODUCTOS Y SUBPRODUCTOS DE ORIGEN ANIMAL DESDE EL 01/01/2023 HASTA EL 31/03/2023			EXPORTACION DE PRODUCTOS Y SUBPRODUCTOS DE ORIGEN ANIMAL DESDE EL 01/01/2020 HASTA EL 31/03/2020			DIFERENCIA PORCENTUAL AÑOS 2023 - 2020	
	PESO NETO KGs	VALOR FOB US\$		PESO NETO KGs	VALOR FOB US\$	DIFERENCIA PESO NETO KGs	DIFERENCIA VALOR FOB US\$
CARNE BOVINA	71.621.837	331.913.016	CARNE BOVINA	59.583.560,78	266.307.529,02	20,20%	24,64%
MENUDENCIA BOVINA	13.498.508	20.557.811	MENUDENCIA BOVINA	11.810.415,17	19.658.535,59	16,26%	4,57%
CARNE PORCINA	892.130	2.273.625	CARNE PORCINA	717.823,45	1.662.123,26	24,28%	36,79%
MENUDENCIA PORCINA	-	-	MENUDENCIA PORCINA	103.961,77	159.779,61	-100,00%	-100,00%
CARNE AVIAR	1.675.247	2.477.003	CARNE AVIAR	623.911,75	813.295,25	168,51%	204,56%
MENUDENCIA AVIAR	84.600	67.680	MENUDENCIA AVIAR	83.900,00	68.798,00	0,83%	-1,63%
DESPOJO AVIAR	1.503.648	569.993	DESPOJO AVIAR	603.033,50	233.434,97	149,35%	144,18%
EXPORTACION S.P.N.C.	44.165.057	52.660.871	EXPORTACION S.P.N.C.	39.907.122,56	33.251.994,79	10,67%	58,37%
EXPORTACION S.P.C.	6.818.269	32.864.342	EXPORTACION S.P.C.	3.262.705,99	10.211.147,25	108,98%	221,85%
TOTALES	140.259.296	443.384.141	TOTALES	116.917.250,75	332.688.382,03	19,96%	33,28%



Informe de Anuncio Exportación e Importación - Marzo 2023

EXPORTACION DE PRODUCTOS Y SUBPRODUCTOS DE ORIGEN ANIMAL DESDE EL 01/01/2023 HASTA EL 31/03/2023			EXPORTACION DE PRODUCTOS Y SUBPRODUCTOS DE ORIGEN ANIMAL DESDE EL 01/01/2016 HASTA EL 31/03/2016			DIFERENCIA PORCENTUAL AÑOS 2023 - 2016	
	PESO NETO KGs	VALOR FOB US\$		PESO NETO KGs	VALOR FOB US\$	DIFERENCIA PESO NETO KGs	DIFERENCIA VALOR FOB US\$
CARNE BOVINA	71.621.837	331.913.016	CARNE BOVINA	54.643.712,54	205.761.703,11	31,07%	61,31%
MENUDENCIA BOVINA	13.498.508	20.557.811	MENUDENCIA BOVINA	7.621.203,89	14.043.927,35	77,12%	46,38%
CARNE PORCINA	892.130	2.273.625	CARNE PORCINA	167.892,56	280.172,43	431,37%	711,51%
MENUDENCIA PORCINA	-	-	MENUDENCIA PORCINA	144.455,70	137.351,45	-100,00%	-100,00%
CARNE AVIAR	1.675.247	2.477.003	CARNE AVIAR	-	-	#DIV/0!	#DIV/0!
MENUDENCIA AVIAR	84.600	67.680	MENUDENCIA AVIAR	-	-	#DIV/0!	#DIV/0!
DESPOJO AVIAR	1.503.648	569.993	DESPOJO AVIAR	79.502,67	15.684,75	1791,32%	3534,06%
EXPORTACION S.P.N.C.	44.165.057	52.660.871	EXPORTACION S.P.N.C.	37.659.855,33	45.659.855,33	17,27%	15,33%
EXPORTACION S.P.C.	6.818.269	32.864.342	EXPORTACION S.P.C.	2.161.289,00	5.590.497,81	215,47%	487,86%
TOTALES	140.259.296	443.384.141	TOTALES	102.669.416,28	271.657.454,81	36,61%	63,21%



del 2023, los envíos cárnicos a Georgia suman ya 2.394 toneladas, por valor de 7,1 millones de dólares y precio promedio de 2.969 US\$/ton, montos que son significativamente superiores a los registros de años anteriores. En 2022, Georgia tuvo sola-

mente 2 adquisiciones mensuales, con 26,6 toneladas en mayo y valor promedio de 1.971 US\$/ton, y posteriormente ya en diciembre, con unas 305,5 toneladas a 3.411 US\$/ton. En 2021 no se registran compras para ese destino y anteriormente, en 2020, las compras de Georgia fueron de apenas 4.996 kilogramos por 26.252 dólares, a 5.255 US\$/ton en valor promedio, en junio.

PRINCIPALES COMPRADORES

Otra relación significativa en la operatoria de los diferentes mercados se tiene al considerar la participación de los países que integran el grupo Top 5 de principales compradores. A los efectos comparativos con años anteriores, consideraremos que el grupo Top 5 lo componen históricamente Chile, Rusia, Brasil, Israel y Taiwan, independientemente del orden de participación eventual o

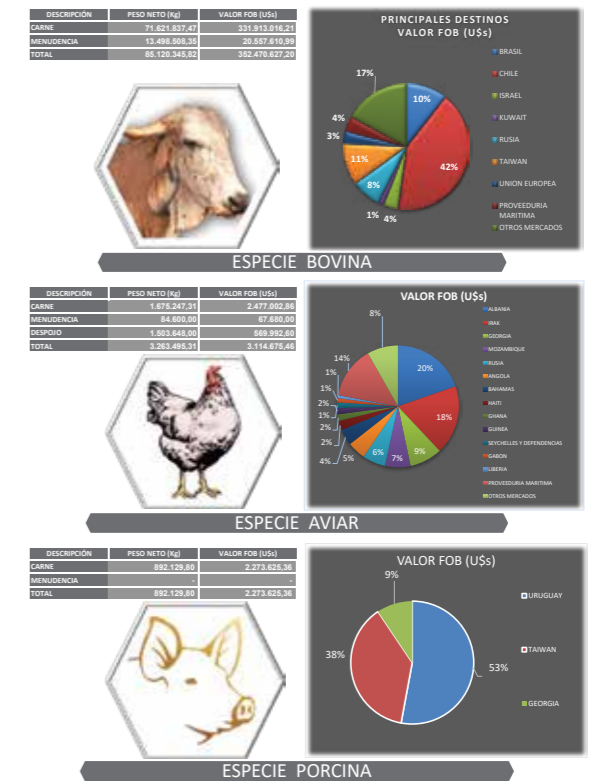
Informe de Anuncio Exportación e Importación - Marzo 2023

EXPORTACION DE PRODUCTOS Y SUBPRODUCTOS DE ORIGEN ANIMAL DESDE EL 01/01/2023 HASTA EL 31/03/2023			EXPORTACION DE PRODUCTOS Y SUBPRODUCTOS DE ORIGEN ANIMAL DESDE EL 01/01/2018 HASTA EL 31/03/2018			DIFERENCIA PORCENTUAL AÑOS 2023 - 2018	
	PESO NETO KGs	VALOR FOB US\$		PESO NETO KGs	VALOR FOB US\$	DIFERENCIA PESO NETO KGs	DIFERENCIA VALOR FOB US\$
CARNE BOVINA	71.621.837	331.913.016	CARNE BOVINA	55.194.539,92	236.990.283,23	29,76%	40,05%
MENUDENCIA BOVINA	13.498.508	20.557.811	MENUDENCIA BOVINA	9.374.193,07	25.440.745,13	44,00%	-19,19%
CARNE PORCINA	892.130	2.273.625	CARNE PORCINA	307.884,60	929.343,50	189,76%	144,65%
MENUDENCIA PORCINA	-	-	MENUDENCIA PORCINA	335.818,76	586.915,88	-100,00%	-100,00%
CARNE AVIAR	1.675.247	2.477.003	CARNE AVIAR	592.072,00	932.387,89	182,95%	165,66%
MENUDENCIA AVIAR	84.600	67.680	MENUDENCIA AVIAR	-	-	#DIV/0!	#DIV/0!
DESPOJO AVIAR	1.503.648	569.993	DESPOJO AVIAR	516.050,00	319.350,48	191,38%	78,48%
EXPORTACION S.P.N.C.	44.165.057	52.660.871	EXPORTACION S.P.N.C.	35.309.765,77	36.125.461,29	25,08%	45,77%
EXPORTACION S.P.C.	6.818.269	32.864.342	EXPORTACION S.P.C.	2.992.814,34	10.913.222,08	127,82%	201,14%
TOTALES	140.259.296	443.384.141	TOTALES	104.707.120,99	312.285.853,30	33,95%	41,98%



Informe de Anuncio Exportación e Importación - Marzo 2023

EXPORTACIÓN DE CARNE POR ESPECIE



**EXPORTACIONES DE CARNE BOVINA - POR DESTINO
DESDE EL 01 ENERO AL 31 MARZO 2023**

N°	DESTINO	PESO EXPORTADO (Kg)	VALOR FOB TOTAL (US\$)
1	CHILE	30.130.132,85	148.202.839,78
2	BRASIL	6.551.436,70	36.490.647,93
3	TAIWAN	7.314.753,61	35.063.877,68
4	RUSIA	6.443.635,39	22.446.316,82
5	ISRAEL	2.428.161,12	13.264.096,81
6	PROVEEDURIA MARITIMA	2.725.286,46	11.291.151,93
7	GEORGIA	2.394.133,18	7.108.980,69
8	ALBANIA	2.203.910,29	6.555.063,53
9	URUGUAY	1.609.614,07	6.531.094,65
10	ITALIA	1.073.802,75	6.221.179,33
11	KUWAIT	837.861,28	5.233.704,82
12	ANGOLA	1.198.581,40	5.136.760,65
13	GHANA	1.082.581,27	4.851.917,58
14	SIERRA LEONA	1.802.993,31	4.571.611,91
15	VIETNAM	728.560,42	2.876.508,27
16	SUIZA	280.736,58	2.770.176,67
17	ALEMANIA	266.644,35	2.692.396,16
18	EGIPTO	528.201,34	1.804.438,29
19	MACEDONIA DEL NORTE	534.957,87	1.669.500,30
20	IRAK	264.381,16	1.285.085,32
21	PAISES BAJOS	118.689,43	1.032.215,40
22	SOMALIA	168.010,56	816.438,91
23	REINO UNIDO	169.117,07	614.341,89
24	PORTUGAL	61.511,65	528.177,57
25	ARABIA SAUDITA	81.016,56	407.856,73
26	ESPAÑA	35.936,22	345.599,54
27	LIBIA	108.001,29	303.684,13
28	GABON	68.921,01	191.885,99
29	KOSOVO	54.735,92	179.541,65
30	BAHREIN	22.001,22	147.710,38
31	TUNEZ	56.000,15	144.400,42
32	PALESTINA	55.001,10	141.830,98
33	MONTENEGRO	27.991,01	127.330,62
34	QATAR	12.307,60	127.247,53
35	EMIRATOS ARABES UNIDOS	24.998,91	117.247,35
36	SEYCHELLES Y DEPENDENCIAS	21.500,00	115.232,76
37	JORDANIA	27.994,84	93.717,02
38	CONGO	39.440,70	86.026,39
39	COLOMBIA	7.252,09	74.741,28
40	COSTA DE MARFIL	8.033,32	74.724,04
41	LIBANO	27.984,57	70.308,34
42	ANTILLAS NEERLANDESAS	9.506,83	42.853,88
43	AZERBAIJAN	10.986,04	37.404,61
44	GUINEA ECUATORIAL	2.533,98	12.849,39
45	PERU	2.000,00	12.300,29
Total general		71.621.837,47	331.913.016,21



la ocasional inclusión en ese rango de algún otro mercado.

Por orden descendente según sus compras, en 2023 esa lista la encabeza Chile, con

Brasil y Taiwan alternándose en el segundo puesto según importe y volumen, seguidos

**EXPORTACIONES DE MENUDENCIA BOVINA - POR DESTINO
DESDE EL 01 ENERO AL 31 MARZO 2023**

N°	DESTINO	PESO EXPORTADO (Kg)	VALOR FOB TOTAL (US\$)
1	RUSIA	2.513.424,34	4.712.351,46
2	PROVEEDURIA MARITIMA	1.370.301,61	2.757.807,09
3	TAIWAN	901.626,45	2.069.400,63
4	EGIPTO	1.296.867,38	1.911.154,27
5	BRASIL	792.638,40	1.179.653,60
6	GEORGIA	581.692,40	1.045.283,17
7	GABON	458.021,95	838.009,54
8	CHILE	399.211,90	646.315,16
9	GHANA	1.036.523,61	639.078,80
10	SIERRA LEONA	368.497,76	627.807,35
11	ALBANIA	398.694,61	626.035,65
12	CONGO	516.452,65	551.940,91
13	COSTA DE MARFIL	627.922,87	426.114,99
14	URUGUAY	275.874,40	363.858,25
15	KOSOVO	234.443,01	313.403,53
16	ISRAEL	117.836,24	291.340,09
17	MACEDONIA DEL NORTE	301.137,53	268.560,21
18	PERU	332.818,57	262.935,55
19	REPUBLICA DEMOCRATICA DEL CONGO	246.790,00	153.924,46
20	COLOMBIA	161.520,19	149.810,74
21	ARABIA SAUDITA	51.031,08	149.595,10
22	LIBERIA	249.708,27	146.333,44
23	GUINEA ECUATORIAL	53.160,00	128.024,48
24	KUWAIT	34.004,99	52.413,80
25	ANGOLA	55.660,00	52.351,00
26	ANTILLAS NEERLANDESAS	15.529,17	50.538,54
27	VIETNAM	24.539,05	41.241,92
28	EMIRATOS ARABES UNIDOS	28.998,57	31.997,73
29	ARMENIA	26.064,11	26.265,78
30	SEYCHELLES Y DEPENDENCIAS	6.500,00	19.698,61
31	AZERBAIJAN	16.016,34	13.689,79
32	BAHREIN	5.000,90	10.675,35
Total general		13.498.508,35	20.557.610,99



por Rusia en cuarta ubicación en ambos casos. Al cabo del primer trimestre, en el quinto puesto se ubican alternadamente Israel, en valor, y los destinos que operan con el régimen de Proveeduría marítima, en cuanto al peso de los embarques.

En el primer trimestre de este año el grupo Top 5 ha sido responsable del 74% del volumen acumulado de envíos cárnicos, mientras que el importe de las compras de los 5 principales mercados ocupa el 76% del valor de los negocios concretados en ese lapso. Esos porcentajes

de participación son sustancialmente inferiores a los correspondientes al grupo Top 5 en el primer trimestre del 2022, cuando su aporte fue de 90,9% en volumen y del 90,7% en el importe de las exportaciones.

En el año 2022, las com-

**EXPORTACION DE SUBPRODUCTOS DE ORIGEN ANIMAL
DESDE EL 01 ENERO AL 31 MARZO 2023**
Subproductos Comestibles de Origen Animal

Descripción	Producto	PESO NETO KGs	VALOR FOB U\$s
Sub. Productos Comestibles	LACTEOS	3.873.154,70	13.977.681,66
	LOS DEMAS COMESTIBLES	1.801.426,04	12.958.517,14
	TRIPA	882.891,92	5.001.817,88
	PRODUCTO TERMOPROCESADO	260.796,00	926.325,20
Sub. Productos Comestibles		6.818.268,66	32.864.341,88

Subproductos Comestibles de Origen Animal por destino

Ítem	País	PESO NETO KGs	VALOR FOB U\$s
1	BRASIL	3.632.511,08	13.592.363,60
2	ESTADOS UNIDOS	1.085.862,92	9.324.542,33
3	CHILE	443.664,24	2.029.484,27
4	ARGENTINA	326.526,00	1.666.354,38
5	PAISES BAJOS	119.352,00	1.031.609,38
6	COREA DEL SUR	260.796,00	926.325,20
7	BOLIVIA	222.281,10	718.151,66
8	COLOMBIA	135.163,00	613.640,02
9	GEORGIA	125.000,00	603.500,00
10	ITALIA	104.994,00	599.928,32
11	RUSIA	105.011,00	495.807,31
12	PERU	61.003,12	360.976,20
13	PORTUGAL	63.144,40	281.036,95
14	ALEMANIA	42.127,60	234.461,76
15	ESPAÑA	42.103,60	185.078,96
16	URUGUAY	22.715,00	107.320,48
17	TUNEZ	25.000,00	93.750,00
18	EMIRATOS ARABES	12,00	6,00
19	CUBA	1,60	4,00
20	REINO UNIDO	1.000,00	1,06
TOTAL		6.818.268,66	32.864.341,88



pras del grupo Top 5 correspondieron al 86% del total anual, tanto en volumen como en importe. En todo el 2021, las compras de los integrantes del grupo Top 5 correspondieron al 89,6% en volumen (292.571,8 toneladas) y en 89,9% en importe (1.598.9 millones de dólares, de las exportaciones totales a los 47 destinos activos en ese año. En los años anteriores, la participación de los

compradores Top 5 superaba siempre el 90%, tanto en volumen como en el valor de los embarque totales de carne bovina.

En el primer trimestre de 2023, y por destinos individuales, Chile ocupa con amplitud el primer puesto, con el 42,1% del volumen total embarcado en ese lapso, y con el 44,7% del importe global de las exportaciones

cárnicas, aunque pasando de una porción cercana al 43% en el primer bimestre a un 41% en marzo, situación que podría asociarse al mayor flujo de carne brasileña tras la suspensión de sus envíos a China. En 2022, el mercado trasandino tuvo una participación del 40,1% en el peso total embarcado y del 41,9% del importe anual de exportaciones cárnicas.

**EXPORTACION DE SUBPRODUCTOS DE ORIGEN ANIMAL
DESDE EL 01 ENERO AL 31 MARZO 2023**
Subproductos No Comestibles de Origen Animal

Descripción	Producto	PESO NETO KGs	VALOR FOB U\$s
Sub. Productos No Comestibles	MASTICABLE	826.653,35	15.892.884,97
	CUERO	14.729.970,20	15.625.747,62
	SEBO	12.048.900,00	11.235.163,06
	HARINA	14.363.130,00	6.196.841,22
	LOS DEMAS NO COMESTIBLES	2.001.117,95	3.530.639,76
	CARTILAGO	167.285,47	127.598,74
PANCREA	27.999,54	51.996,01	
Sub. Productos No Comestibles		44.165.056,51	52.660.871,38

Subproductos No Comestibles de Origen Animal por destino

Ítem	País	PESO NETO KGs	VALOR FOB U\$s
1	ESTADOS UNIDOS	779.734,38	15.879.479,67
2	BRASIL	15.427.842,35	14.060.518,59
3	ITALIA	7.194.451,00	6.296.693,73
4	VIETNAM	9.320.335,00	3.286.920,83
5	ARGENTINA	1.010.387,00	2.520.787,60
6	TAILANDIA	692.982,00	2.422.365,23
7	URUGUAY	721.739,85	1.933.519,58
8	FRANCIA	983.206,80	1.098.377,00
9	CHILE	2.279.240,00	1.010.269,16
10	ALEMANIA	742.223,00	969.657,12
11	PAKISTAN	2.404.800,00	867.145,65
12	COLOMBIA	453.540,00	634.480,30
13	SUDAFRICA	617.779,54	331.339,61
14	CHINA	463.786,00	274.827,29
15	INDIA	299.313,00	234.275,26
16	PERU	125.000,00	188.550,00
17	TURQUIA	262.205,00	152.078,90
18	ESPAÑA	144.323,47	126.910,18
19	ECUADOR	23.000,00	99.458,00
20	PAISES BAJOS	22.207,72	85.961,61
21	REINO UNIDO	17.071,40	82.168,50
22	SRI LANKA	167.300,00	56.777,50
23	SUIZA	12.589,00	48.310,07
TOTAL		44.165.056,51	52.660.871,38



Actualmente, el segundo puesto en cuanto a volumen lo ocupa Taiwán, con el 10,2% del volumen embarcado, seguido por Brasil, con el 9,1% del peso de los envíos del trimestre. Respecto al importe de sus compras, Brasil queda en segundo lugar, con el 11,0% de las ventas trimestrales, relegando al tercer puesto a Taiwán, con 10,6%.

Entre enero y marzo de este año Rusia quedó ubicada en el cuarto puesto, tanto en volumen como en importe, con participación del 9,0% y del 6,8%, respectivamente. En el año 2022 el mercado ruso fue responsable del 18,5% en volumen y del 14,5% en importe de las exportaciones totales, y en 2021 su participación había

ocupado el 24,2% del peso y el 19,6% del importe de los envíos cárnicos anuales.

De nuevo en el quinto puesto se presenta ahora una alternancia entre los países, con los destinos integrados en la clasificación de Proveeduría marítima ocupando el 3,8% del volumen embarcado, mientras que ese puesto

**IMPORTACION DE SUBPRODUCTOS DE ORIGEN ANIMAL
DESDE EL 01 ENERO AL 31 MARZO 2023**
Subproductos Comestibles de Origen Animal

Descripción	Producto	PESO NETO KGs	VALOR FOB U\$s
Sub. Productos Comestibles	LACTEO	1.692.960,89	5.884.626,58
	DEMÁS COMESTIBLES	2.182.197,78	5.285.852,07
	TRIPA	1.697.988,34	4.023.986,14
	CARNE	1.156.463,29	3.380.518,96
	ACUICOLA	384.629,13	2.720.269,88
Sub. Productos Comestibles		7.114.239,43	21.295.253,63

Subproductos Comestibles de Origen Animal por destino

Ítem	País	PESO NETO KGs	VALOR FOB U\$s
1	BRASIL	4.826.620,43	12.440.689,74
2	ARGENTINA	1.073.699,01	3.889.038,48
3	CHILE	206.928,50	1.394.026,67
4	URUGUAY	340.424,23	1.246.155,33
5	ECUADOR	172.723,43	959.213,68
6	ESTADOS UNIDOS DE AMERICA	152.861,92	865.720,91
7	COLOMBIA	229.394,73	218.836,74
8	BOLIVIA	53.822,69	83.616,30
9	CHINA	40.262,50	77.645,64
10	ESPAÑA	4.397,79	43.005,65
11	FRANCIA	10.115,32	40.677,73
12	ITALIA	2.988,88	36.626,76
TOTAL		7.114.239,43	21.295.253,63



corresponde a Israel en cuanto a importe, con el 4,0% del total negociado (con 3,4% en el volumen, en sexto puesto).

OTROS PARÁMETROS

En cuanto a otros resultados de la exportación de cortes cárnicos en el primer trimestre del 2023, puede apuntarse la inclusión entre los 10 principales compradores de destinos como Georgia (3,3% en volumen y 2,1% en importe), Albania (3,1% y

2,0%), Uruguay (2,2% y 2,0%) e Italia (% y 1,9%), el más activo entre los compradores europeos tradicionales, ya que Suiza y Alemania aparecen recién en los puestos 16 y 17, respectivamente en cuanto a importe, y otros destinos europeos habituales figuran a partir del puesto 21.

Otros destinos posicionados entre los 20 primeros en volumen de las exportaciones del trimestre son los africanos de Sierra Leona, Ango-

la, Ghana, además de Kuwait y Vietnam, que retorna este año al escenario comercial, seguidos por Macedonia del Norte, Egipto e Irak.

Respecto a las cotizaciones referenciales, se tiene actualmente un valor promedio general de 4.634 dólares por tonelada, como relación directa entre el importe global y el peso total de los embarques a los 45 destinos activos en este periodo. Ese monto es inferior en 12% al valor promedio del

**IMPORTACION DE SUBPRODUCTOS DE ORIGEN ANIMAL
DESDE EL 01 ENERO AL 31 MARZO 2023**
Subproductos No Comestibles de Origen Animal

Descripción	Producto	PESO NETO KGs	VALOR FOB U\$s
Sub. Productos No Comestibles	DEMÁS NO COMESTIBLES	3.785.710,00	16.033.603,53
	CUERO	2.292.399,92	1.135.172,60
Sub. Productos No Comestibles		6.078.109,92	17.168.776,13

Subproductos No Comestibles de Origen Animal por destino

Ítem	País	PESO NETO KGs	VALOR FOB U\$s
1	BRASIL	2.181.653,59	11.558.045,75
2	BOLIVIA	2.748.008,98	1.700.692,51
3	POLONIA	125.123,84	1.054.275,09
4	ITALIA	116.863,19	886.846,09
5	ARGENTINA	605.802,44	800.824,24
6	COLOMBIA	8.337,00	694.133,55
7	ESPAÑA	47.799,88	359.980,23
8	MEXICO	3.123,00	59.886,17
9	URUGUAY	241.000,00	43.612,50
10	ESTADOS UNIDOS DE AMERICA	398,00	10.480,00
TOTAL		6.078.109,92	17.168.776,13



primer trimestre del 2022, pero queda 3% por encima del precio referencial del 2021, volviendo a ser menor a los valores referenciales de los años previos, en 8% al 2020 y en 11% al primer trimestre del 2019.

Por destinos individuales, la cotización más elevada en lo que va de este año corresponde a Qatar, con 10.339 US\$/ton y plusvalía del 123% sobre el valor promedio general, seguido por las ventas a Colombia (10.306 US\$/ton y 122% de incremento). Más atrás vienen algunos países europeos, como Alemania (10.097 US\$ y 118%), Suiza (9.867 US\$ y 113% y España (9.617 US\$ y

107%), completando Costa de Marfil la lista de países con cotizaciones mayores a 9.000 dólares por tonelada, y por debajo de esa línea se ubican luego Países Bajos y Portugal.

Ya por debajo de los 7.000 dólares aparecen luego Bahrein, Kuwait y Perú, y con menos de 6.000 US\$ cotizan los envíos a Italia, Brasil, Israel, Seychelles, Guinea Ecuatorial y Arabia Saudita.

Por debajo de los 5.000 US\$ y hasta la línea del valor promedio general se ubican Chile, nuestro principal mercado (4.919 US\$ y 6% de plusvalía), Irak, Somalia, Taiwan (4.794 US\$ y 3,4%) y

Emiratos Árabes Unidos.

Los demás destinos activos en este primer trimestre ya figuran por debajo del valor promedio general, resaltando entre ellos algunos mercados referenciales, como los de Proveeduría marítima (-11%), Uruguay (-12%), un llamativo lugar para Reino Unido (-22%), Rusia (-25%), Egipto (-26%), Georgia (-36%), y en las últimas posiciones en cotización quedan los envíos a Palestina, Túnez, Sierra Leona, Líbano y Congo.

Análisis estadístico de Oscar Julio Centurión
Consultora Pro Rural PY
(0981) 132831

HISTORICOS DATOS

POR ROQUE FLEYTAS TRINIDAD

- 1-III-1935: Laboratorios Lasca es inaugurada por Vicente Scavone y Cía.
- 2-III-1963: Fallece en Asunción el Reverendo Padre Marcelino Noutz, autor de la música Patria Querida.
- 3-III-1914: Fundación de Capitán Miranda, a 10 kms. de Encarnación.
- 4-III-1649: El pueblo elige gobernador al obispo Bernardino de Cárdenas.
- 5-III-1949: El presidente Felipe Molas López disuelve el Congreso.
- 6-III-1944: Decreto-Ley 2810 crea la Corporación Paraguaya de Carnes, COPACAR.
- 7-III-1947: Se inicia la guerra civil con el ataque a la Policía Central.
- 8-III-1916: El general Manlio Schenoni es nombrado 1er. Director de la Escuela Militar.
- 9-III-1796: Contraen matrimonio Napoleón y Josefina.
- 10-III-1876: Alexander Graham Bell establece la primera comunicación telefónica del mundo.
- 11-III-1542: Llega Alvar Núñez Cabeza de Vaca con 250 caballos Arabes de origen.
- 12-III-1959: Se firma la nota de los 17 miembros de la Junta de Gobierno (MO-POCO) pidiendo el levantamiento del estado de sitio.
- 13-III-1912: Ocupa la intendencia municipal de Asunción Enrique Venancio López Lynch.
- 14-III-1844: Es electo Presidente de la República Carlos Antonio López.


LIVISTO




RuralVet S.A.

Tte. Vera 2856 e/ Cnel. Cabrera y Dr. Caballero
Asunción, Paraguay
Tel.: (595 21) 621 772 • 621 773 /  (0972) 680 018
e-mail: ventas@ruralvet.com.py
 facebook.com/Ruralvetpy

IMIDOCARB -LH

A SALVO DE ENEMIGOS INVISIBLES

Along with you



El desarrollo del **CHACO** es progreso para el país



Nuestros servicios para los ganaderos del Chaco:

- **Trabajos de habilitación de tierra**
 - Con sistema a lámina y siembra de pasto
 - Con sistema caracol y siembra de pasto
- **Mantenimiento de potreros enmalezados**
 - Subsolado de campos enmalezados con siembra de pasto
 - Limpieza con rastrillo
 - Limpieza con riper y rolo
- **Trabajos de movimiento de tierra**
 - Tajamares con tanque australiano
 - Areas de captación de agua
 - Pistas
 - Represas y Caminos
- **Construcciones rurales**
- **Construcciones de bebederos e instalación de cañería**